



Ministerul Afacerilor Interne
Departamentul Poliției de Frontieră

LIMITAT

RAPORT anual • Ianuarie-decembrie 2013
privind activitatea operațională a Poliției de Frontieră



Chișinău, 2014

RAPORT ANUAL • Ianuarie-decembrie 2013
privind activitatea operațională a Poliției de Frontieră



Departamentul Poliției de Frontieră
Ministerul Afacerilor Interne al Republicii Moldova

Petricani, 19
MDA-2059 Chișinău, Moldova
T +373 22 259 650
F +373 22 259 651
dpf@mai.gov.md
rau@border.gov.md
www.border.gov.md

Chișinău, Noiembrie 2013
Direcția Analiza Riscurilor
PF, număr de referință: 35/3

Important:

Acesta este un document de lucru a Poliției de Frontieră. Publicația în cauză, precum și conținutul acesteia, nu implică exprimarea vreunei opinii din partea Poliției de Frontieră privind statutul juridic al oricărei țară și/sau autorității sale menționate în context, cu privire la delimitarea frontierelor și limitele sale. Toate tabelele, hărțile și reprezentările grafice incluse în acest raport sunt proprietate exclusivă a Poliției de Frontieră și orice utilizare neautorizată este interzisă.

Restricționat:

Raportul dat este distribuit utilizării doar pentru instituțiile specificate în tabelul de repartizare, precum și subdiviziunile acestora. Necesitatea documentului este imperativă pentru cunoaștere și informare și nu pentru publicare. În cazul în care este trimis prin e-mail, acesta neapărat trebuie criptat.

RAPORT

privind activitatea operațională a Poliției de Frontieră pentru anul 2013

CUPRINS:

SUMAR EXECUTIV	5
PARTEA I Indicatorii activității operaționale a Poliției de Frontieră	12
Indicatorii fluxului de persoane prin punctele de trecere a frontierei	12
Indicatorii fluxului de transport prin punctele de trecere a frontierei.....	15
Neautorizarea traversării frontierei de stat.....	18
Încălcarea legislației frontaliere.....	20
Rezultatele controlului de documente	21
Activitatea de constatare a contravențiilor	22
PARTEA II Analiza riscurilor	24
Migrația ilegală.....	24
Contrabanda cu țigări.....	25
Intrarea/ieșirea ilegală a mijloacelor de transport în/din Republica Moldova.....	25

Lista abrevierilor:

TIFS	Trecerea ilegală a frontierei de stat (pe sensul de intrare în RM)
TTIFS	Tentativa de trecere ilegală a frontierei de stat (pe sensul de ieșire din RM)
IRF	Încălcarea regimului de frontieră
IRFS	Încălcarea regimului frontierei de stat
IRPCTF	Încălcarea regimului în punctul de control și trecere a frontierei
TINFS	Traversare ilegală necontrolată a frontierei de stat (penetrare)
RC	Reținere comună
UTIFS	Depistate urme de traversare ilegală a frontierei de stat
IRS	Încălcarea regulilor de ședere pe teritoriul RM
PMI	Identificați ca potențiali migranți ilegali
AC	Alte contravenții
FV	Frontiera verde
PTCF	Punct de trecere și control a frontierei de stat
DPF	Departamentul Poliției de Frontieră
NPI	Nepermiterea intrării în țară
NPE	Nepermiterea ieșirii din țară
MDA-UKR	Sectorul de frontieră cu Ucraina
MDA-ROU	Sectorul de frontieră cu România
AERO	Frontiera aeriană
S/F	Semn de frontieră
RM	Republica Moldova
TFU	Trafic de ființe umane
SEM	Semestru
SPF	Sector al Poliției de Frontieră
DR	Direcție regională
PF	Poliția de Frontieră
CCTP	Centrul pentru Combaterea Traficului de Persoane
BMA	Biroul pentru Migrație și Azil
MTIC	Ministerul Tehnologiilor Informației și Comunicațiilor
REM	Rețineri echipe mobile

SUMAR EXECUTIV

Acest raport cuprinde rezultatele activității operaționale a Poliției de Frontieră pentru anul 2013. Totodată, acesta reflectă și activitatea mai multor subdiviziuni din cadrul autorității de frontieră, în particular. Urmare a activității de supraveghere și control a frontierei de stat pentru perioada de referință, documentul conține indicatori, date statistice și operaționale comparabile cu anul 2012, iar pe alocuri și cu 2011. Indicatorii analizați descriu situația operațională, atât în punctele de trecere a frontierei, cât și pe sectorul „verde” al acesteia.

Raportul este structurat în două părți. **Partea întâi** conține o analiză operațională a principalilor indicatori per sistem, precum *fluxul de persoane și mijloace de transport, neautorizarea traversării frontierei de stat, contracararea cazurilor de încălcarea a legislației frontaliere* etc. În **partea a doua** a acestuia se încearcă o sinteză și analiză a principalelor riscuri la frontieră, exercițiu bazat pe date și indicatori statistici. În special, este analizat *fenomenul migrației ilegale, contrabandei cu țigări*, precum și alte aspecte tematice. În plus, pe final sînt reliefate anumite tendințe și evoluții, cu recomandări specifice.

Fluxul de persoane în 2013 – tendințe:

- În 2013, **fluxul total de persoane înregistrate în PTCF a constituit 15,52 milioane traversări, or aceasta indică o creștere cu 3% comparativ cu 2012**, atunci cînd au fost documentate 15,04 milioane traversări. Evoluția în cauză arată o creștere a mobilității persoanelor, atât a cetățenilor moldoveni, dar în special a celor străini (cu 4%).
- Analiza fluxului de persoane ce au traversat frontiera RM în 2013 după cetățenie ne arată că **cetățenii moldoveni sunt în topul clasamentului, cu o pondere de 70% din total sau cca 10,79 milioane traversări**.
- **Segmentul MDA-UKR deține ponderea cea mai mare – 63% per total sau 9,7 milioane traversări**, or acest segment de frontieră tradițional este în topul clasamentului cu privire la numărul de traversări și aceasta pe motiv că:
 - peste 50% din migrații moldoveni cu scop de muncă circulă cu regularitate în Federația Rusă și Ucraina, iar...
 - ...țările în cauză oferă un regim de migrație mai liber (fără viză) pentru statele membre CSI (inclusiv Moldova), în pofida unor restricții și reguli interne de înregistrare, aflare și ședere (posesie a cărții de migrație etc.).
- **Segmentul MDA-ROU deține o pondere de 29% din total traversări sau 4,43 milioane traversări în 2013**, cu o creștere de 2% față de 2012;
- **În 2013 la frontiera aeriană (SPF „Chișinău-Aeroport”) s-a înregistrat o creștere a fluxului de persoane cu 10% față de 2012** sau cca 1,4 milioane de traversări. Aceasta se explică prin:
 - liberalizarea prețurilor la biletele avia;
 - deschiderea de noi curse *low-cost* spre Roma și Veneția, dar și Dubai;
 - creșterea frecvenței curselor (ex. Chișinău-Sankt-Petersburg);
 - creșterea preferinței persoanelor de a călători cu avionul etc.

Potențiale prognoze:

- O potențială liberalizare a regimului de vize cu UE pentru Republica Moldova ar putea genera o creștere cuprinsă între 5-6% per total a fluxului de persoane în 2014;

- Consecințele unui asemenea regim ar putea genera o creștere cu cca 5% a numărului de traversări care ar putea fi documentat pe segmentul MDA-ROU al frontierei;
- Totodată, pentru 2014 se estimează o reducere a fluxului pe segmentul MDA-UKR a frontierei, urmare a măsurilor restrictive în politica migrațională a Federației Ruse;
- Pe de altă parte, în 2014 se prognozează o creștere de 10-12% a numărului de traversări potențial înregistrate pe segmentul de frontieră aeriană;
- Or, eventuala apariție a altor noi curse *low-cost* ar favoriza creșterea numărului de traversări;
- Creșterea numărului de curse aeriane, prin suplimentarea celor existente ar putea genera, de asemenea, creșterea fluxului de persoane.

Fluxul mijloacelor de transport în 2013 – tendințe:

- Ca și în cazul fluxului de persoane, **fluxul mijloacelor de transport**, ce au traversat frontiera de stat, **de asemenea a crescut cu 3% în 2013 față de 2012;**
- În perioada de referință datele statistice arată că **fluxul unităților de transport cu înregistrare străină a fost în creștere cu 5% față de 2012.**
- **Segmentul MDA-UKR deține o pondere de 51% per total, urmat de frontiera MDA-ROU cu o cotă de 48% și SPF „Chișinău-Aeroport” – 1% din total traversări înregistrate;**
- **Frontiera MDA-UKR a înregistrat de fapt o creștere mai pronunțată față de celelalte două, în special cu o creștere “record” datorită transportului străin – cu 10%. Această situație poate fi explicată din două puncte de vedere:**
 - ...în interiorul țării circulă un număr mare de unități de transport cu numere de înmatriculare străine, unități achiziționate la un preț mult mai mic decât cele înmatriculate în RM. Or, potrivit legislației naționale, mijloacele de transport cu numere de înmatriculare străine pot să se afle pe teritoriul RM pe un termen de pînă la 180 de zile dintr-o perioadă de 12 luni cu achitarea taxei de vinieta, situație care de altfel îi obligă să iasă din țară...
 - ...respectiv, proprietarii sau mandatarii acestor unități de transport, pentru a nu depăși termenul prescris de lege, părăsesc legal prin PTCF teritoriul RM după care intră în țară prin sectorul transnistrean, segment necontrolat de autoritățile constituționale ale Moldovei.

Potențiale prognoze:

- Liberalizarea regimului de vize cu UE este valabilă și pentru creșterea fluxului de mijloace de transport în 2014 care ar putea varia între 4-5% per total, în particular a celor care vor fi înregistrate pe segmentul MDA-ROU al frontierei;
- Se estimează o reducere ușoară a fluxului de unități auto pe segmentul MDA-UKR a frontierei, urmare a măsurilor restrictive în politica migrațională a Federației Ruse;
- Totodată, în 2014 se prognozează o creștere ușoară cu 3-4% numărului de traversări potențial înregistrate pe segmentul de frontieră aeriană, generate de eventuala deschidere a noi curse și creșterea intensității de zbor a celor existente.

Neautorizari de trecere a frontierei de stat în 2013

- În 2013, **Poliția de Frontieră a neautorizat trecerea a cca 6240 persoane cu 2087 persoane sau 25% mai puțin comparativ 2012.**

- *Cele mai multe neautorizări de trecere a hotarului au fost acordate la PTCF de pe segmentul MDA-UKR al frontierei – 4535 persoane sau 73% din total, însă în scădere cu 30% față de 2012. Această tendință este valabilă și pentru segmentul moldo-român al frontierei.*
- *Totodată, la frontiera aeriană se observă o creștere a numărului de neautorizări, cu 27% sau 128 persoane mai mult față 2012. De fapt, creșterea numărului de neautorizări a fost pe seama cetățenilor moldoveni (56% din total) și celor turci (16% din total neautorizări).*
- *Printre principalele motive ale neautorizării trecerii frontierei de stat menționăm prezentarea documentului nevalabil, încercarea de a trece cu document intern (b/i, ID), minor fără însoțitor, minor fără documente valabile, lipsa vizei, termen expirat al documentului etc.*

Nepermiterea intrării în Republica Moldova

- **Indicatorul nepermiterii intrării în RM înregistrează o scădere cu 13% a numărului de persoane** (indicator specific mai mult cetățenilor străini), tendință valabilă, atât pentru sectorul MDA-UKR, cât și cel MDA-ROU al frontierei, adică o scădere cu 19% respectiv pentru ambele;
- Excepție fiind segmentul aerian al frontierei, care a înregistrat o creștere a nepermisiunilor cu 33% față de cele acordate în 2012;
- În plus, acest indicator este în scădere practic la majoritatea motivelor pentru care a fost interzisă intrarea;
- Excepție a fost lipsa vizei, numărul persoanelor cărora nu li s-a permis trecerea frontierei a crescut în 2013 cu cca 100% pe segmentul MDA-UKR și cu 12% respectiv pentru MDA-ROU, față de 2012;
- Totodată, cele mai multe nepermisiuni la frontiera MDA-UKR au fost acordate cetățenilor Federației Ruse (56%), Ucrainei (16%) și Turciei (11%), iar la frontiera MDA-ROU cetățenilor din Turcia (39%) și România (15%);
- În același timp, la frontiera aeriană avem un tablou diametral opus. Astfel, nepermiterea intrării cetățenilor străini în RM este în creștere practic pe toate motivele, iar per total se atestă o creștere de 33%, însă 36% sunt pe seama cetățenilor Turciei;
- Astfel, o atenție sporită trebuie acordată resortisanților turci, având în vedere mobilitatea ridicată de a intra pe teritoriul RM, dar care în același timp deseori fac *uz de fals în documente*, sunt *depistați fără viză* etc.

Nepermiterea ieșirii din Republica Moldova

- **Nepermiterea ieșirii din RM indică de asemenea o scădere per total a numărului de persoane** cărora nu li s-a permis ieșirea din țară, **cu 28% mai puțin față de 2012** (indicator ce se referă în special cetățenilor RM);
- Această tendință este valabilă, atât pentru sectorul MDA-UKR, cât și cel MDA-ROU al frontierei, cu 31% și 21% respectiv mai puțin. Excepție fiind sectorul aero, care a înregistrat o creștere de 24% a nepermisiunilor la ieșire comparativ cu 2012;
- În plus, **indicatorul dat a fost practic în scădere la majoritatea motivelor** pentru care a fost interzisă ieșirea. *Excepție a fost, însă, nepermiterea în baza sarcinii de control*, numărul cărora a crescut în 2013 față de 2012 cu 20% pe segmentul MDA-UKR și cu 53% respectiv, pe segmentul MDA-ROU;

Încălcarea legislației frontaliere

- În 2013, **Poliția de Frontieră a înregistrat peste 3400 cazuri de încălcare a legislației frontaliere în care au fost implicate cca 3990 persoane.** Comparativ cu perioada similară a anului precedent numărul de cazuri înregistrate și persoane reținute s-a majorat cu 43% și 38%, respectiv. Creșterea se atestă atât în PTCF, cât și pe sectorul de frontieră „verde”;
- Totuși, **pe sectorul de frontieră „verde” de pe segmentul MDA-UKR se observă o scădere de 14% la numărul de cazuri** de încălcare a legislației frontaliere a RM;
- Cea mai mare creștere a numărului de cazuri (peste 80%) și persoane reținute per total sistem a fost înregistrată pe segmentul de frontieră aero;
- Această majorare, *pe de o parte ne poate sugera o dinamizare a activității operaționale* a Poliției de Frontieră, *pe de altă parte o sensibilizare cu privire la creșterea numărului de încălcări pe acest sector*;
- Pentru sectorul de frontieră „verde” cel mai mare număr de încălcări a legislației frontaliere este pe seama **IRF** (braconaj, aflare fără permis în zona de frontieră, la odihnă, tăierea lemnurilor etc.) cu o pondere de cca 65% din total;
- Totodată, în punctele de trecere (PTCF) încălcările aferente indicatorului **IRS** dețin o pondere de cca 60%, fiind la o valoare similară față de 2012.

Rezultatele controlului de documente

- **Numărul uzului de fals și contrafacere a documentelor a crescut cu doar 5%** (+14 persoane) comparativ cu 2012;
- Pe sectoare de frontieră, **cele mai multe falsuri de documente au fost depistate în PTCF de pe segmentul de frontieră MDA-UKR**, cu o pondere de **63% din total** sau cca 200 persoane stopate pentru asemenea delict;
- Falsurile de documente găsite în PTCF pe segmentul MDA-ROU constituie 22% din totalul celor depistate. Mai mult, acestea au fost în scădere cu 15% față de 2012.

Migrația ilegală

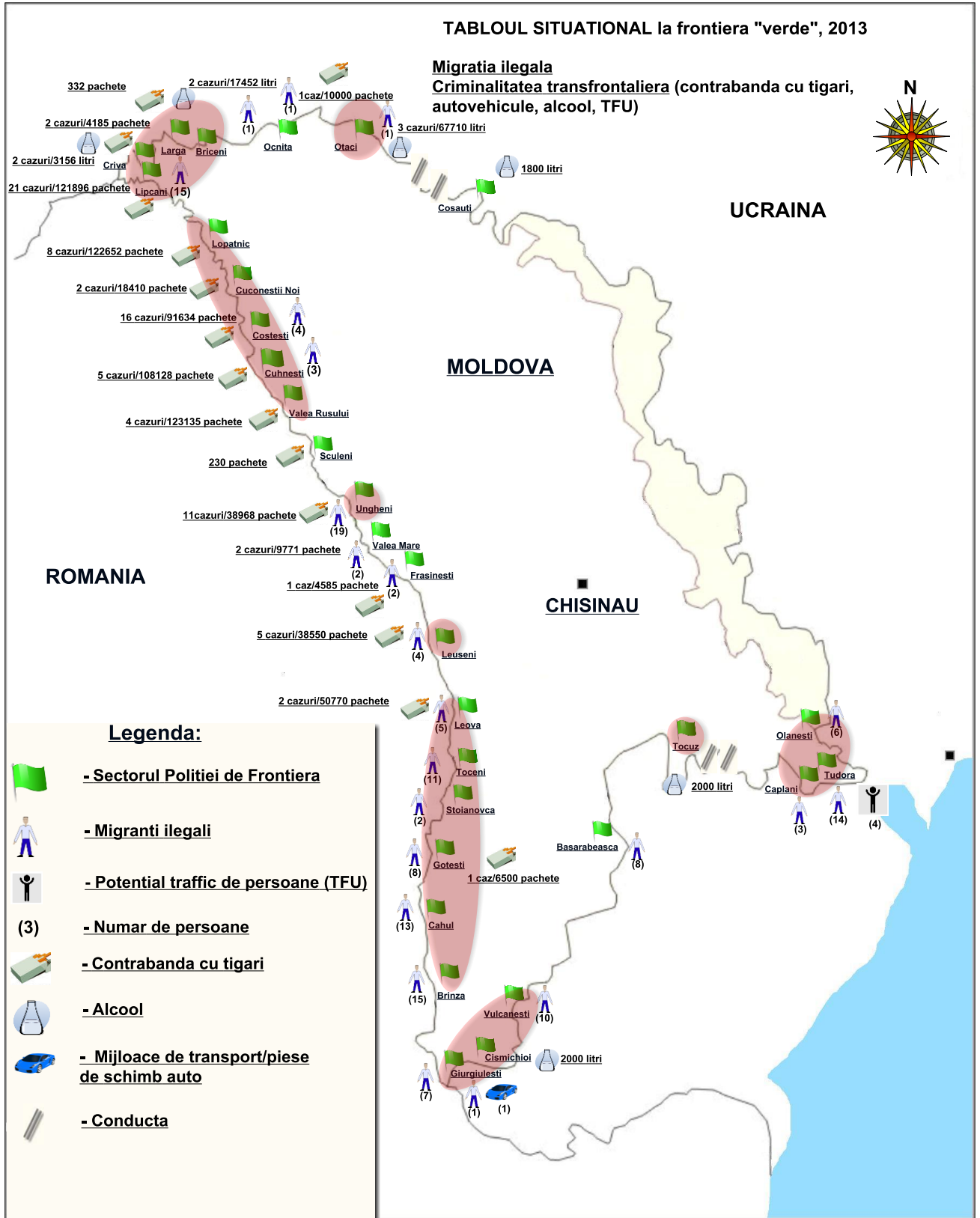
- **Statistica operațională indică o diminuare a fenomenului migrației ilegale.** Această tendință este valabilă atât pentru PTCF, cât și pentru sectorul de frontieră „verde”;
- **În 2013 pentru migrație ilegală au fost reținute 85 persoane față de 194 în 2012, sau cu 56% mai puțin;**
- **Acest indicator este dealtfel în scădere atât la FV, cât și în PTCF, cu 63% și cca 40%, respectiv.** La frontiera cu Ucraina acest indicator a scăzut cu 37%, iar pe segmentul MDA-ROU al frontierei diminuarea este de chiar 71% față de 2012;
- Totuși, **corelația dintre rețineri și traversări ilegale este net superioară celei din urmă:**
 - ...pe de o parte, această conjunctură vorbește despre un nivel de operativitate scăzut al subdiviziunilor teritoriale a PF;
 - ...iar pe de altă parte, probabil că se acordă prea puțină atenție acestui fenomen comparativ cu alte fenomene de criminalitate transfrontalieră.

Contrabanda cu țigări

- În 2013, **inspectorii Poliției de Frontieră au capturat cca 500 mii pachete țigări de contrabandă** (majoritatea pe sectorul de frontieră „verde”), față de puțin peste 254 mii în 2012;
- **Totodată, se constată o creștere a numărului de cazuri înregistrate și persoane reținute comparativ cu 2012, deopotrivă cu catinatetea de țigări reținută care a crescut dublu** (informație valabilă în mare parte pentru sectorul „verde” al frontierei);
- Totodată, **statistica indică o diminuare per total a contrabandei cu țigări în PTCF**, dar cu o creștere ușoară pe sectorul MDA-UKR și cel aerian al frontierei.

Intrarea/ieșirea ilegală a mijloacelor de transport în/din RM

- În 2013, subdiviziunile controlului de frontieră a PF au stopat și reținut 185 unități de transport care au încercat să intre/iasă ilegal în/din Republica Moldova, cu 28 unități sau 18% mai mult față de 2012;
- Pe de o parte, datele din perioada de referință indică o scădere a numărului de infracțiuni pe principalele motive care au servit drept temei stoparea mijloacelor de transport în PTCF;
- Pe de altă parte, însă, se înregistrează o creștere a numărului de infracțiuni de intrare/ieșire care au la bază falsificarea procurilor cu drept de a conduce unitatea de transport. Creșterea dată este de 80% față de 2012.



PARTEA I Indicatorii activității operaționale a Poliției de Frontieră

Indicatorii fluxului de persoane prin punctele de trecere a frontierei

Indicatorii fluxului de persoane la frontiera de stat a RM (mln. persoane)							
Fluxul de persoane	2012		2013		Dinamica		
	mil. pers.	%	mil. pers.	%	Trendul	%	
Fluxul TOTAL	15,04	100%	15,52	100%	↗	3%	100%
Cetățenii RM	10,50	70%	10,78	69%	↗	3%	
Cetățenii străini	4,54	30%	4,74	31%	↗	4%	
Fluxul la frontiera cu Ucraina (fără sectorul transnistrean)							62%
Fluxul MDA-UKR	9,42	100%	9,70	100%	↗	3%	
Cetățenii RM	6,82	72%	7,00	72%	↗	3%	
Cetățenii străini	2,60	28%	2,70	28%	↗	4%	
Fluxul la frontiera cu România							29%
Fluxul MDA-ROU	4,36	100%	4,43	100%	↗	2%	
Cetățenii RM	2,88	66%	2,90	65%	↗	1%	
Cetățenii străini	1,48	34%	1,53	35%	↗	3%	
Fluxul la frontiera Aeriană							9%
Fluxul AERO	1,26	100%	1,39	100%	↗	10%	
Cetățenii RM	0,80	63%	0,88	63%	↗	10%	
Cetățenii străini	0,46	37%	0,51	37%	↗	11%	

În 2013 fluxul total de persoane înregistrate în PCTF a constituit 15,52 milioane traversări, or aceasta indică o creștere cu 3% comparativ cu 2012, atunci când au fost documentate 15,04 milioane traversări. Evoluția în cauză arată o creștere a mobilității persoanelor, atât a cetățenilor moldoveni, dar în special a celor străini (cu 4%).

Din fluxul total de persoane, *segmentul moldo-ucrainean deține ponderea cea mai mare* – 63% per total sau 9,7 milioane traversări. Ca și în cazul fluxului total de persoane, *creșterea pe acest sector față de 2012 este cu 3%*, în special pe seama străinilor. În general, dinamica ca atare este atât pe sensul de ieșire cât și de intrare din/în țară.

Ponderea fluxului de persoane la frontiera cu România a constituit 29% din total traversări. *Valorile fluxului de persoane înregistrate în PCTF pe sectorul moldo-român au cunoscut o creștere cu 2% față de 2012, constituind 4,43 milioane traversări.*

Creșterea pe acest segment este datorată cetățenilor străini, în special pe sensul de intrare în țară (cu 4%).

Cea mai mare creștere a fluxului de persoane a fost documentată la frontiera aeriană – cu 10% mai mult sau cca 1,4 milioane traversări față de 2012. Evoluția dată este atât pe seama cetățenilor moldoveni, cât și celor străini. Această stare de fapt poate fi explicată prin liberalizarea prețurilor la biletele avia, deschiderea de noi curse (Roma, Veneția, Dubai), creșterea frecvenței curselor (ex. Chișinău-Sankt-Petersburg). Acest segment de frontieră deține o cotă de 9% din total traversări.

Respectiv, preferințele moldovenilor de a călători cu avionul sunt în creștere, ca de altfel și mobilitatea străinilor în Republica Moldova fie aceasta în scop de afaceri, turism sau agrement. În plus, specificăm că creșterea dată este generată de perioada caldă a anului, adică mai-octombrie.

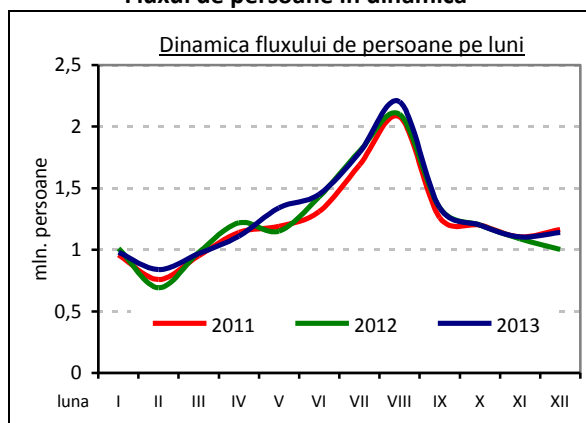
Tendințe actuale:

- **În 2013 Poliția de Frontieră a înregistrat o creștere cu 3% a fluxului de persoane ce au traversat frontiera de stat față de anul 2012;**
- **Segmentul MDA-UKR deține ponderea cea mai mare – 63% per total sau 9,7 milioane traversări**, or acest segment de frontieră tradițional este în topul clasamentului cu privire la numărul de traversări și aceasta pe motiv că:
 - peste 50% din migrații moldoveni cu scop de muncă circulă cu regularitate în Federația Rusă și Ucraina, iar...
 - ...țările în cauză oferă un regim de migrație mai liber (fără viză) pentru statele membre CSI (inclusiv Moldova), în pofida unor restricții și reguli interne de înregistrare, aflare și ședere (posesie a cărții de migrație etc.).
- **Segmentul MDA-ROU deține o pondere de 29% din total traversări sau 4,43 milioane traversări în 2013**, cu o creștere de 2% față de 2012;
- **În 2013 la frontiera aeriană (SPF „Chișinău-Aeroport”) s-a înregistrat o creștere a fluxului de persoane cu 10% față de 2012** sau cca 1,4 milioane de traversări. Aceasta se explică prin:
 - liberalizarea prețurilor la biletele avia;
 - deschiderea de noi curse *low-cost* spre Roma și Veneția, dar și Dubai;
 - creșterea frecvenței curselor (ex. Chișinău-Sankt-Petersburg);
 - creșterea preferinței persoanelor de a călători cu avionul etc.

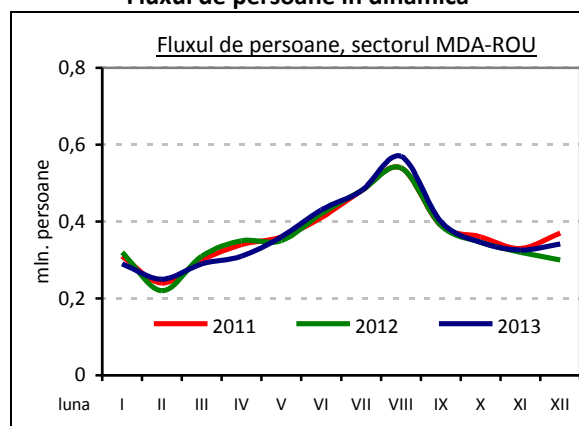
Potențiale prognoze:

- O potențială liberalizare a regimului de vize cu UE pentru Republica Moldova ar putea genera o creștere cuprinsă între 5-6% per total a fluxului de persoane în 2014;
- Consecințele unui asemenea regim ar putea genera o creștere cu cca 5% a numărului de traversări care ar putea fi documentat pe segmentul MDA-ROU al frontierei;
- Totodată, pentru 2014 se estimează o reducere a fluxului pe segmentul MDA-UKR a frontierei, urmare a măsurilor restrictive în politica migrațională a Federației Ruse;
- Pe de altă parte, în 2014 se prognozează o creștere de 10-12% a numărului de traversări potențial înregistrate pe segmentul de frontieră aeriană;
- Or, eventuala apariție a altor noi curse *low-cost* ar favoriza creșterea numărului de traversări;
- Creșterea numărului de curse aeriene, prin suplimentarea celor existente ar putea genera, de asemenea, creșterea fluxului de persoane.

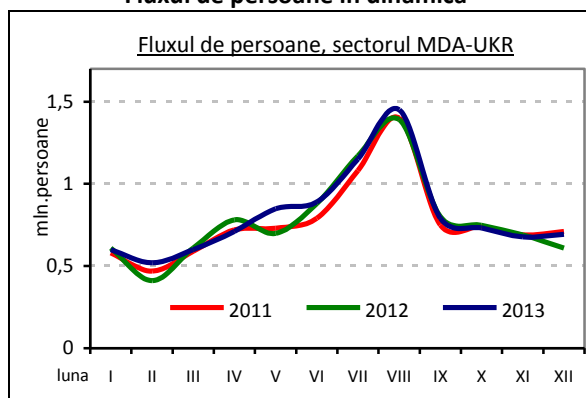
Fluxul de persoane în dinamică



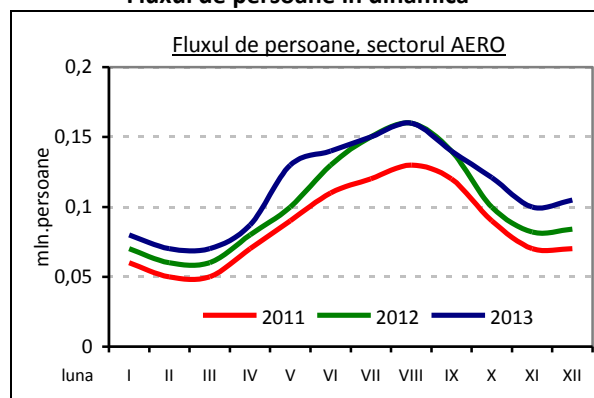
Fluxul de persoane în dinamică



Fluxul de persoane în dinamică



Fluxul de persoane în dinamică



În graficele de mai sus se poate vizualiza dinamica fluxului de persoane înregistrat în PTCF pentru 2013, inclusiv în comparație cu anii 2011-2012. Totodată, descrierea grafică este de asemenea pentru toate sectoarele de frontieră și care de altfel a fost analizată anterior în baza datelor statistice din tabelul cu privire la fluxul de persoane.

Astfel, în 2013 dinamica traversărilor este în mare parte similară cu cea înregistrată în 2011-2012. Această tendință este caracteristică fluxului total precum și pe segmentele de trecere și control la frontieră. Totodată, se observă o creștere a fluxului la frontiera aeriană, în particular în perioada aprilie-august 2013.

Indicatorii fluxului de transport prin punctele de trecere a frontierei

Indicatorii fluxului de transport la frontiera Republicii Moldova (milioane unități)							
Fluxul de transport	2012		2013		Dinamica		
	mil. unit.	%	mil. unit.	%	Trendul	%	
Fluxul TOTAL	3,05	100%	3,15	100%	↗	3%	100%
Transport RM	1,75	57%	1,79	57%	↗	2%	
Transport Străin	1,30	43%	1,36	43%	↗	5%	
Fluxul la frontiera cu Ucraina (fără sectorul transnistrean)							51%
Fluxul MDA-UKR	1,55	100%	1,62	100%	↗	4%	
Transport RM	1,14	74%	1,17	72%	↗	3%	
Transport Străin	0,41	26%	0,45	28%	↗	10%	
Fluxul la frontiera cu România							48%
Fluxul MDA-ROU	1,48	100%	1,51	100%	↗	2%	
Transport RM	0,60	40%	0,60	40%	→	=	
Transport Străin	0,88	60%	0,91	60%	↗	3%	
Fluxul la frontiera Aeriană							1%
Fluxul AERO	0,154	100%	0,158	100%	↗	3%	
Aeronave ale RM	0,077	50%	0,080	51%	↗	4%	
Aeronave Străine	0,077	50%	0,078	49%	↗	1%	

În 2013 numărul unităților de transport înregistrate în PTCF a constituit peste 3,15 milioane traversări sau cu 3% mai mult per total comparativ cu 2012. Totodată, datele statistice în perioada de referință arată că fluxul unităților de transport cu înregistrare străină a fost în creștere cu 5% față de 2012.

Dacă analizăm dinamica fluxului de mijloace de transport pe sectoare de frontieră, atunci 51% din total traversări au fost documentate pe segmentul moldo-ucrainean, 48% din total pe segmentul moldo-român și 1% pe segmentul aerian.

Cea mai mare creștere a fluxului mijloacelor de transport a fost înregistrată pe segmentul MDA-UKR al frontierei – cu 4% mai mult față de 2012. Mai mult decât atât, pe seama transportului străin numărul de traversări documentate a cunoscut o creștere și mai mare – cu 10%.

O bună parte a traversărilor mijloacelor de transport cu înregistrare străină au fost documentate în PTCF „Otaci-Mogiliov Podolisk” și „Criva-Mamaliga”.

Valorile fluxului de transport înregistrate în PTCF pe segmentul MDA-ROU a cunoscut o creștere cu 2% față de 2012. Totodată, numărul de traversări pe seama mijloacelor auto înregistrate în străinătate a crescut cu 3% pe acest sector, în special cele documentate la ieșirea din RM – cu 5%. Această din urmă creștere poate fi explicată prin faptul că o bună parte a mijloacelor de transport tranzitează teritoriul RM.

Pentru perioada analizată este de remarcat creșterea cu 3% per total a fluxului de aeronave pe segmentul aerian de frontieră, adică cele documentate de SPF „Chișinău-Aeroport”.

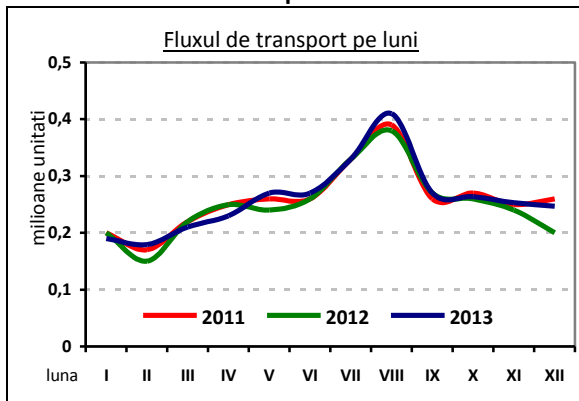
Tendințe actuale:

- Ca și în cazul fluxului de persoane, **fluxul mijloacelor de transport, ce au traversat frontiera de stat, de asemenea a crescut cu 3% în 2013 față de 2012;**
- **Segmentul MDA-UKR deține o pondere de 51% per total, urmat de frontiera MDA-ROU cu o cotă de 48% și SPF „Chișinău-Aeroport” – 1% din total traversări înregistrate;**
- **Frontiera MDA-UKR a înregistrat de fapt o creștere mai pronunțată față de celelalte două, în special cu o creștere “record” datorată transportului strain – cu 10%. Această situație poate fi explicată din două puncte de vedere:**
 - ...în interiorul țării circulă un număr mare de unități de transport cu numere de înmatriculare străine, unități achiziționate la un preț mult mai mic decât cele înmatriculate în RM. Or, potrivit legislației naționale, mijloacele de transport cu numere de înmatriculare străine pot să se afle pe teritoriul RM pe un termen de până la 180 de zile dintr-o perioadă de 12 luni cu achitarea taxei de vinieta, situație care de altfel îi obligă să iasă din țară...
 - ...respectiv, proprietarii sau mandatarii acestor unități de transport, pentru a nu depăși termenul prescris de lege, părăsesc legal prin PTCF teritoriul RM după care intră în țară prin sectorul transnistrean, segment necontrolat de autoritățile constituționale ale Moldovei.

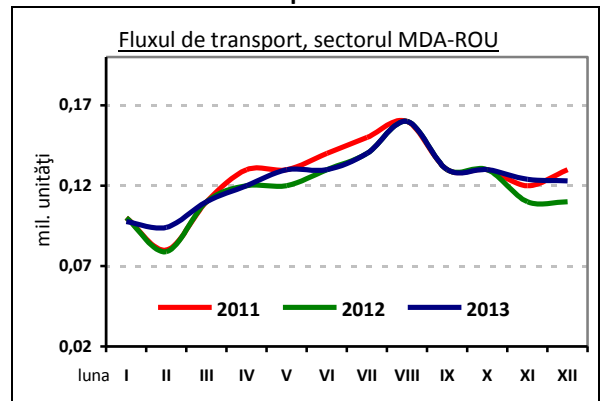
Potențiale prognoze:

- Liberalizarea regimului de vize cu UE este valabilă și pentru creșterea fluxului de mijloace de transport în 2014 care ar putea varia între 4-5% per total, în particular a celor care vor fi înregistrate pe segmentul MDA-ROU al frontierei;
- Se estimează o reducere ușoară a fluxului de unități auto pe segmentul MDA-UKR a frontierei, urmare a măsurilor restrictive în politica migrațională a Federației Ruse;
- Totodată, în 2014 se prognozează o creștere ușoară cu 3-4% numărului de traversări potențial înregistrate pe segmentul de frontieră aeriană, generate de eventuala deschidere a noi curse și creșterea intensității de zbor a celor existente.

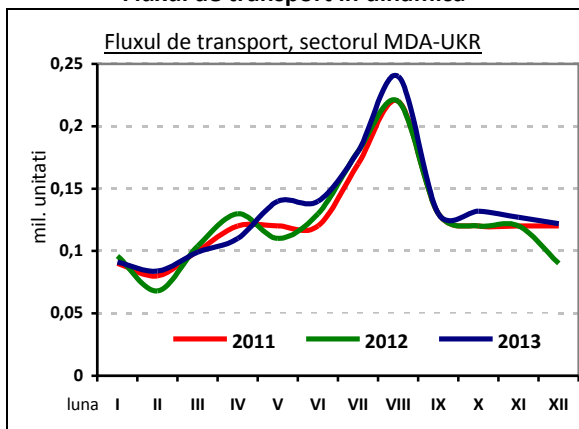
Fluxul de transport în dinamică



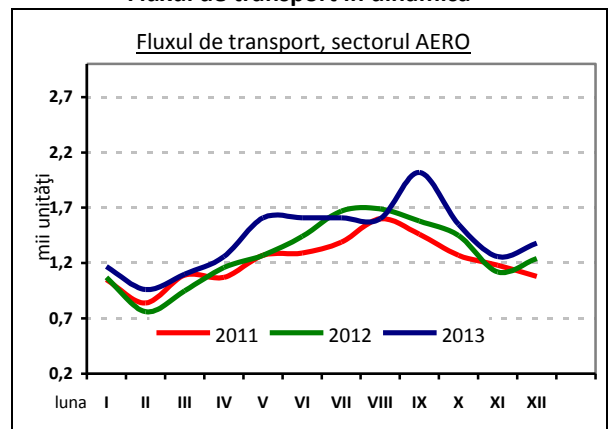
Fluxul de transport în dinamică



Fluxul de transport în dinamică



Fluxul de transport în dinamică



Ca și în cazul reprezentărilor grafice pentru fluxul de persoane, traversările unităților de transport înregistrate în PTCF pentru 2013 sunt mai mult sau mai puțin similare, inclusiv pe sectoare de frontieră. Respectiv, această tendință este caracteristică fluxului total a mijloacelor de transport excepție fiind segmentul MDA-UKR unde se atestă acea creștere cu 10%.

În același timp, se observă clar creșterea traversărilor pe segmentul aerian al frontierei, or deschiderea în septembrie 2013 a noilor curse spre Roma, Veneția și Dubai atestă vizibil această creștere în graficul de mai sus. În plus, valoarea fluxului de persoane depășește de 3 ori pe cea de aeronave pe acest segment de frontieră.

Neautorizarea traversării frontierei de stat

În perioada de referință *Poliția de Frontieră* au neautorizat trecerea a cca 6240 persoane, cu 2087 persoane sau 25% mai puțin comparativ 2012. Cele mai multe neautorizări de trecere a hotarului au fost acordate la PTCF de pe segmentul MDA-UKR al frontierei – 4535 persoane sau 73% din total, dar în scădere cu 30% față de 2012.

Această tendință este valabilă și pentru segmentul moldo-român al frontierei. Respectiv, pentru acest segment de frontieră

numărul persoanelor cărora nu le-a fost permisă trecerea a constituit 1109, cu 20% mai puțin față de 2012 și care dețin o pondere de 18% din total nepermisiuni.

Totodată, la frontiera aeriană se observă o creștere a numărului de neautorizări, cu 27% sau 128 persoane mai mult față 2012. De fapt, pe acest segment de frontieră creșterea numărului de neautorizări a fost pe seama cetățenilor moldoveni (56% din total) și celor turci (16% din total neautorizări).

Indicatorii neautorizării trecerii frontierei de stat, informație generală						
	2012	%	2013	%	Dinamica	%
Total	8326	100%	6239	100%	↓	-25%
Sectorul MDA-UKR	6469	78%	4535	73%	↓	-30%
Sectorul MDA-ROU	1390	17%	1109	18%	↓	-20%
AERO	467	6%	595	10%	↑	27%

Printre principalele motive ale neautorizării trecerii frontierei de stat în perioada de referință menționăm prezentarea *documentului nevalabil*, încercarea de a trece cu *document intern* (b/i, ID), *minor fără însoțitor*, *minor fără documente valabile*, *lipsa vizei*, *termen expirat al documentului*. Pe de o parte, putem constata că pentru majoritatea indicatorilor menționați mai sus tendința a fost în scădere, excepție făcând *lipsa vizei* (+9%), și chiar *lipsa documentelor* (+33%). Pe

de altă parte, acest fapt poate să ne sugereze o relativă disciplinare a celor care vor să traverseze frontiera cu scop de călătorie și nu numai. Totodată, numărul persoanelor supuse neautorizării în baza *sarcinei de control* pentru care nu li s-a autorizat trecerea a crescut cu 35% comparativ cu 2012. Creșterea numărului de persoane supuse neautorizării în baza acestui indicator este datorată solicitării organelor judiciare și de ocrotire a normelor de drept din Moldova.

Indicatorul NPI Nepermiterea intrării în RM

Indicatorul NPI, informație generală						
	2012	%	2013	%	Dinamica	%
Total	1637	100%	1422	100%	↓	-13%
Sectorul MDA-UKR	837	51%	676	48%	↓	-19%
Sectorul MDA-ROU	607	37%	490	34%	↓	-19%
AERO	193	12%	256	18%	↑	33%

Analizând cifrele pe indicatorul *nepermiterii intrării* în RM din tabelul de mai sus (indicator specific mai mult cetățenilor străini), constatăm o scădere cu 13% a numărului de persoane cărora nu li s-a permis intrarea în 2013.

Această tendință este valabilă, atât pentru sectorul MDA-UKR, cât și cel MDA-ROU al frontierei, adică o scădere cu 19% respectiv pentru ambele. Excepție fiind segmentul aerian al frontierei, care a înregistrat o creștere a nepermisiunilor cu 33%.

Indicatorul NPE Nepermiterea ieșirii din RM

Indicatorul NPE, informație generală						
	2012	%	2013	%	Dinamica	%
Total	6689	100%	4817	100%	↓	-28%
Sectorul MDA-UKR	5632	84%	3859	80%	↓	-31%
Sectorul MDA-ROU	783	12%	619	13%	↓	-21%
AERO	274	4%	339	7%	↑	24%

Analiza indicatorului *nepermiterii ieșirii* din RM din tabelul de mai sus (indicator ce se referă în special cetățenilor RM), indică de asemenea o scădere per total a numărului de persoane cărora nu li s-a permis ieșirea din RM, cu 28% mai puțin față de 2012.

Această tendință este valabilă, atât pentru sectorul MDA-UKR, cât și cel MDA-ROU al frontierei, cu 31% și 21% respectiv mai puțin. Excepție fiind sectorul aero, care a înregistrat o creștere de 24% a nepermisiunilor la ieșire comparativ cu 2012.

Încălcarea legislației frontaliere

În 2013 subdiviziunile Poliției de Frontieră au înregistrat peste 3400 cazuri de încălcare a legislației RM, în care au fost implicate 3989 persoane. Comparativ cu perioada similară a anului precedent numărul de cazuri înregistrate și persoane reținute s-a majorat cu 43% și 38%, respectiv. Creșterea se atestă atât în PTCF, cât și pe sectorul de FV. Totuși, pe sectorul de frontieră „verde” de pe segmentul MDA-UKR se observă o scădere de 14% la

numărul de cazuri de încălcare a legislației frontaliere a RM.

Cea mai mare creștere a numărului de cazuri (peste 80%) și persoane reținute per total sistem a fost înregistrată pe segmentul de frontieră aero. Această majorare, pe de o parte *ne poate sugera o dinamizare a activității operaționale* a Poliției de Frontieră, pe de altă parte *o sensibilizare cu privire la creșterea numărului de încălcări*.

Contracararea cazurilor de încălcare a legislației frontaliere

Sectoare de frontieră	2012				2013				Dinamica, %	
	caz	%	Pers.	%	caz	%	Pers.	%	cazuri	Pers.
Total	2372	100%	2889	100%	3403	100%	3989	100%	38%	2372
MDA – UKR	1248	53%	1483	51%	1756	52%	1984	50%	34%	1248
MDA – ROU	728	31%	997	35%	919	27%	1269	32%	27%	728
AERO	396	32%	409	28%	728	41%	736	37%	80%	396
Frontiera „verde”	631	100%	1099	100%	743	100%	1263	100%	15%	631
MDA – UKR	350	55%	571	52%	298	40%	491	39%	-14%	350
MDA – ROU	281	45%	528	48%	445	60%	772	61%	46%	281
Punctele de trecere	1741	100%	1790	100%	2660	100%	2726	100%	52%	1741
MDA – UKR	898	52%	912	51%	1458	55%	1493	55%	64%	898
MDA – ROU	447	26%	469	26%	474	18%	497	18%	6%	447
AERO	396	23%	409	23%	728	27%	736	27%	80%	396

Încălcarea pe sectorul de frontieră „verde”

Analizând încălcările în dependență de indicatori, inclusiv pe sectoare de frontieră, atunci pentru FV cel mai mare număr de încălcări a legislației frontaliere este pe seama încălcării regimului de frontieră – **IRF** (braconaj, aflare fără permis în zona de frontieră, la odihnă, tăierea lemnurilor etc.) cu o pondere de cca 65% din total.

Respectiv, încălcările înregistrate și contracarate la acest indicator au crescut cu peste 25% față de 2012, când a constituit 40% per total. Totodată, în PTCF încălcările aferente indicatorului IRS dețin o pondere de cca 60%, fiind la o valoare similară anului 2012.

Încălcarea frontierei în punctele de trecere

Astfel, după cum specificasem anterior, cele mai multe încălcări a legislației frontaliere în PTCF (63% din total) au fost pe seama *încălcării regulilor de ședere* (IRS). Dacă analizăm statistica după subdiviziuni regionale sau sectoare ale PF, atunci cele mai multe IRS au fost constatate la SPF „Chișinău-Aeroport” – 624 persoane sau 83% din totalul încălcărilor constatate pe acest sector sau cca 40% din încălcările constatate în PTCF pe indicatorul dat.

Astfel, similar celor analizate în cazul încălcărilor legislației la FV putem constata că toate subdiviziunile regionale sînt mai mult sau mai puțin vulnerabile și în PTCF, funcție de scopurile urmărite de către cei care au încălcat frontiera. Respectiv, managementul fiecărei DR trebuie să identifice exact vulnerabilitățile și să întreprindă măsuri specifice zonei de activitate frontalieră.

Rezultatele controlului de documente

Rezultatele controlului de frontieră, depistarea documentelor contrafăcute, falsificate, străine							
	2012		2013		Dinamica, %		
	Pers.	%	Pers.	%			
TOTAL	300	100%	314	100%		5%	100%
Document contrafăcut	157	52%	186	59%		18%	
Document falsificat	121	41%	120	38%		-1%	
Substituirea de persoană	22	7%	8	3%		-64%	

Analiza controlului de documente pentru 2013 ne indică că numărul uzului de fals și contrafacere a acestora, depistate de către colaboratorii PF în toate PTCF, a crescut cu 5% (+14 persoane) comparativ cu 2012. Totuși, *per se* numărul falsurilor nu este atât de semnificativ pentru care am putea semnala o problemă pe această dimensiune.

Menționăm, de asemenea, că pe sectoare de frontieră, cele mai multe falsuri de documente au fost depistate pe segmentul de frontieră MDA-UKR, 63% din total sau cca 200 persoane stopate. De fapt, peste jumătate din documentele falsificate, contrafăcute și străine au fost depistate anume în PTCF de pe acest segment de frontieră.

Falsurile de documente găsite în PTCF pe segmentul MDA-ROU constituie 22% din totalul celor depistate. Mai mult, acestea au fost în scădere cu 15% față de 2012. PTCF de pe acest segment al frontierei au înregistrat o diminuare vizibilă a numărului de acte falsificate.

Ponderea falsurilor de documente depistate la SPF „Chișinău-Aeroport” constituie 15% per total, fiind în creștere cu 27% comparativ cu 2012. Numeric falsurile depistate au crescut doar cu 10 unități, pe unii indicatori de fals în documente de pe acest segment de frontieră s-a înregistrat chiar o scădere (a se vedea tabelul de mai sus).

Activitatea de constatare a contravențiilor

Pentru activitatea de constatare a contravențiilor Poliția de Frontieră a înregistrat în 2013 următorii indicatori per ansamblu și pe subdiviziunile regionale, în particular:

art. 332 alin. (1) Cod contravențional

Subdiviziunea DPF	Total procese-verbale încheiate	Amenzi Aplicare / încasate (lei)	Contestate (nr. rezultatul)	Executare silită (nr. p/v)
DR „Nord”	260	76100/29150	-	-
DR „Est”	108	40900/12800	-	-
DR „Sud”	463	128800/51200	-	-
DR „Vest”	200	54500/24550	-	-
SPF „Aeroport Chișinău”	27	6800/1800	-	-
Total	1058	307 100/119 500	-	-

art. 332 alin. (2) Cod contravențional

Subdiviziunea DPF	Total procese-verbale încheiate	Amenzi aplicate/încasate (lei)	Contestate (nr. rezultatul)	Executare silită (nr. p/v)
DR „Nord”	4	3 100/1 550	-	-
DR „Est”	48	35800/14700	-	-
DR „Sud”	2	2000/-	-	-
DR „Vest”	26	22600/10300	-	-
SPF „Aeroport Chișinău”	4	4000/1500	-	-
Total	84	67 500/28 050	-	-

art. 332¹ alin. (1) și alin. (3) Cod contravențional

Subdiviziunea DPF	Total procese-verbale încheiate	Amenzi aplicate/încasate (lei)	Contestate (nr. rezultatul)	Executare silită (nr. p/v)
SPF „Aeroport Chișinău”	78	126000/32000	-	-

art. 333 alin.(1) Cod contravențional

Subdiviziunea DPF	Total procese-verbale încheiate	Amenzi aplicate/încasate (lei)	Contestate (nr. rezultatul)	Executare silită (nr. p/v)
DR „Nord”	400	419000/177000	-	-
DR „Est”	158	149800/64400	-	-
DR „Sud”	186	187200/85100	-	-
DR „Vest”	122	131800/62900	-	-
SPF „Aeroport Chișinău”	617	699900/234150	-	-
Total	1 493	1 587 700/623 550	-	-

art. 333 alin.(2) Cod contravențional

Subdiviziunea DPF	Total procese-verbale încheiate	Amenzi aplicate/încasate (lei)	Contestate (nr. rezultatul)	Executare silită (nr. p/v)
DR „Nord”	275	267 200/90 800	-	-
DR „Est”	2	2000/1000	-	-
DR „Sud”	31	18 500/700	-	-
DR „Vest”	11	10 000/1 500	-	-
SPF „Aeroport Chișinău”	333	215700/95400	-	-
Total	652	513 400/189 400	-	-

art. 333 alin.(4) Cod contravențional

Subdiviziunea DPF	Total procese-verbale încheiate	Amenzi aplicate/încasate (lei)	Contestate (nr. rezultatul)	Executare silită (nr. p/v)
DR „Nord”	83	21000/8200	-	-
DR „Est”	3	1200/600	-	-
DR „Sud”	6	1600/800	-	-
DR „Vest”	2	600/300	-	-
SPF „Aeroport Chișinău”	11	4600/1700	-	-
Total	105	29 000/11 600	-	-

Procese verbale remise altor organe conform competenței

Subdiviziunea DPF	Total procese-verbale încheiate	Calificativul (art./alin. CC)
DR „Nord”	79	art. 228 alin.1; art. 231 alin.1; art. 353 alin.2; art. 287 alin. 10
DR „Est”	75	art. 114 alin.1-3; art. 122 alin.1; art. 228 alin.1; art. 230 alin.2; art. 197 alin.2; art. 287 alin.10;
DR „Sud”	17	art. 228 alin.1
DR „Vest”	6	art. 242 alin. 1; art. 287 alin. 10; art. 179 alin.1
SPF „Aeroport Chișinău”	13	art. 210 alin. 1; art. 203 alin.3

TOTAL:

Nr. proceselor-verbale – 3 650

Suma amenzilor aplicate – 2 664 300 lei

Suma amenzilor încasate – 1 012 850 lei

Ca urmare a activității de constatare a contravențiilor, de către agenții constatatori ai Poliției de Frontieră au fost întocmite 3 650 procese verbale de constatare a contravențiilor,

amenzi aplicate în sumă de peste 2,66 milioane lei, din acestea s-au încasat amenzi în sumă de peste 1,01 milioane lei.

PARTEA II Analiza riscurilor

Migrația ilegală

Din capul locului putem constata că datele statistice din tabelul de mai jos indică o *diminuare a fenomenului migrației ilegale*, cel puțin la numărul de persoane reținute de către colaboratorii PF. Această tendință este valabilă atât pentru PTCF, cât și pentru sectorul de „frontieră verde”.

Totuși, *reprezentările grafice de la pag. 44 indică că corelația reținerilor și traversărilor ilegale este net superioară celei din urmă*. Pe de o parte, *această conjunctură vorbește despre un nivel de operativitate scăzut*, iar pe de altă parte că *se acordă prea puțină atenție acestui fenomen comparativ cu alte fenomene de criminalitate transfrontalieră*.

În aceiași ordine de idei, diminuarea numărului de persoane stopate pentru migrație ilegală este specifică pentru ambele

sectoarele de frontieră terestră (MDA-UKR, MDA-ROU), pe când la cel aerian se atestă o ușoară creștere a fenomenului.

Datele din tabelul de mai jos reflectă o statistică anuală a fenomenului. Astfel, în 2013 pentru migrație ilegală au fost reținute 85 persoane față de 194 în 2012, sau cu 56% mai puțin. Acest indicator este de altfel în scădere atât la FV, cât și în PTCF, cu 63% și cca 40%, respectiv. La frontiera cu Ucraina acest indicator a scăzut cu 37%, iar pe segmentul MDA-ROU al frontierei diminuarea este de chiar 71% față de 2012.

Totodată, în 2013 la SPF „Chișinău-Aeroport” au fost reținuți 17 migranți ilegali, cu două persoane mai mult decât în 2012, ceea ce constituie o creștere cu 13% din total.

Migrația ilegală, persoane						
Sectoare	2009	2010	2011	2012	2013	2013 comparativ cu 2012
Total	361	269	211	194	85	-56%
FV	152	128	143	137	51	-63%
PTCF	209	141	68	57	34	-40%

Cei mai mulți migranți ilegali reținuți sînt de obicei resortisanții țărilor asiatice și chiar africane, precum Afganistan, Bangladesh, Ghana, Congo etc. Totuși, în ultima perioadă

s-au reținut și cetățeni ai Federației Ruse, Georgiei etc. Respectiv, aceștia cel mai frecvent sînt reținuți de către colaboratorii PF pe sectorul de frontieră „verde”.

Contrabanda cu țigări

Datele din tabelul de mai jos care reflectă situația cu privire la contrabanda cu țigări, în special o tendință anuală a fenomenului. Spre exemplu, în 2013 au fost reținute persoane și capturate cca 500 mii pachete țigări de contrabandă, față de puțin peste 254 mii în 2012.

Totodată, chiar dacă cantitatea de țigări reținută a crescut dublu se constată și o creștere a numărului de *cazuri înregistrate și persoane reținute* comparativ cu 2012. Scăderea dată se explică prin faptul că reținerile de țigări în PTCF țin în mare parte de competența și atribuțiile Serviciului Vamal.

În același timp, *cantitatea de țigări confiscate* a crescut cu peste 90%. Totodată, cea mai mare parte a cazurilor documentate de Poliția de Frontieră, au avut loc pe segmentul MDA-ROU al frontierei.

Această conjunctură poate fi explicată fie că cei ce sunt implicați în activități ilicite de contrabandă „au mai rărit” din frecvență, dar au crescut cantitățile de contrabandă, fie că subdiviziunile Poliției de Frontieră de pe acest segment se confruntă cu insuficiență de capacități, mijloace și resurse de personal pentru a crește numărul de rețineri.

Contrabanda cu țigări, informație generală						
	2009	2010	2011	2012	2013	2013 comparativ cu 2012
TOTAL						
Cazuri	27	139	265	217	150	-31%
Persoane	33	151	269	220	183	-17%
Cantitatea (pachete)	462 423	1 101 638	365 333	254 834	492 934	93%

- Astfel, în 2013 pe FV au fost înregistrate 40 de cazuri de contrabanda sau de peste 2 ori mai mult față de 2012. În plus, cantitatea de țigări confiscate în 2013 a fost de peste 424 mii pachete (8,5 milioane bucăți), față de puțin peste 100 mii pachete în 2012, respectiv o creștere a volumului confiscat de peste 4 ori.
- Practic, toate cazurile documentate au fost pe sectorul moldo-român al frontierei, în particular pe sectorul verde al acestuia (doar 2 cazuri pe sectorul MDA-UKR). Ca zone sporite de risc pe contrabanda de țigări intră sectoarele din responsabilitatea DR Nord, Vest și Sud.

Intrarea/ieșirea ilegală a mijloacelor de transport în/din Republica Moldova

În 2013, subdiviziunile controlului de frontieră a PF au stopat și reținut 185 unități de transport care au încercat să intre/iasă ilegal în/din Republica Moldova. Comparativ 2012, numărul acestora a crescut cu 18% sau 28 unități. În același timp, datele din perioada de referință indică o scădere a numărului de infracțiuni pe principalele motive care au servit drept temei stoparea mijloacelor de transport în PTCF.

Respectiv, pentru modificarea numărului de caroserie (-47%), numărului de motor (-33%), prezentarea la controlul de frontieră a certificatelor de înmatriculare false (-29%), document străin (-100%). Pe de altă parte, însă, se înregistrează o creștere a numărului de infracțiuni de intrare/ieșire care au la bază falsificarea procurilor cu drept de a conduce unitatea de transport. Creșterea dată este de 80% față de 2012.

Intrarea/ieșirea ilegală a mijloacelor de transport în/din RM, unități						
Motivul reținerii în PTCF	2009	2010	2011	2012	2013	2013 comparativ cu 2012
TOTAL	54	31	178	157	185	18%
Nr. caroserie modificat	17	2	8	15	8	-47%
Nr. motorului modificat	1	1	5	3	2	-33%
Certificat de înmatriculare fals/falsificat	24	12	50	51	36	-29%
Procură falsă	1	9	105	76	137	80%
Document străin	10	4	6	10	-	-100%
Altele	1	3	4	2	2	=

