



**Ministerul Afacerilor Interne
Poliția de Frontieră**

**SINTEZA SEMESTRIALĂ • Ianuarie-Iunie 2013
privind activitatea operațională a Poliției de Frontieră**

SEM

1

SEM

2

CHIȘINĂU 2013

SINTEZA SEMESTRIALĂ • Ianuarie-Iunie 2013
privind activitatea operațională a Poliției de Frontieră



Departamentul Poliției de Frontieră
Ministerul Afacerilor Interne al Republicii Moldova

Petricani, 19
MDA-2059 Chișinău, Moldova
T +373 22 259 650/637
F +373 22 259 651
dpf@mai.gov.md
www.border.gov.md

Chișinău, August 2013
Direcția Analiza Riscurilor
PF, număr de referință: 35/3

Important:

Acesta este un document de lucru a Poliției de Frontieră. Publicația în cauză, precum și conținutul acesteia, nu implică exprimarea vreunei opinii din partea Poliției de Frontieră privind statutul juridic al oricărei țară și/sau autorității sale menționate în context, cu privire la delimitarea frontierelor și limitele sale. Toate tabelele, hărțile și reprezentările grafice incluse în acest raport sunt proprietate exclusivă a Poliției de Frontieră și orice utilizare neautorizată este interzisă.

SINTEZA**activității operaționale a Poliției de Frontieră pentru SEM 1, 2013****CUPRINS:**

SUMAR EXECUTIV	4
PARTEA I Indicatorii activității operaționale a Poliției de Frontieră	8
Indicatorii fluxului de persoane prin punctele de trecere a frontierei	8
Indicatorii fluxului de transport prin punctele de trecere a frontierei	10
Neautorizarea traversării frontierei de stat	12
Încălcarea legislației frontaliere	14
Rezultatele controlului de documente	15
Documente contrafăcute	15
Documente falsificate	16
Activitatea de constatare a contravențiilor	18
PARTEA II Analiza riscurilor	20
Migrația ilegală	20
Traficul de ființe umane	22
Contrabanda cu țigări	22
Importul, exportul ilegal al mijloacelor de transport	23

SUMAR EXECUTIV

Această sinteză include rezultatele activității operaționale a Poliției de Frontieră pentru SEM 1 a anului 2013. Totodată, acesta reflectă în particular și activitatea mai multor subdiviziuni din cadrul autorității de frontieră. Urmare a activității de supraveghere și control a frontierei de stat pentru perioada de referință, documentul conține în sine indicatori, date statistice și operaționale constatate și documentate comparabile cu perioada similară a anului 2012.

Documentul este structurat din două părți. **Partea întâi** a acestuia conține o analiză operațională a principalilor indicatori per sistem, precum *fluxul de persoane și mijloace de transport, neautorizarea traversării frontierei de stat, contracararea cazurilor de încălcarea a legislației frontaliere, controlului de documente, inclusiv contrafăcute și falsificate* etc. În același timp, în baza noilor atribuții și competențe ale Poliției de Frontieră sunt evidențiate aspectele de bază ale activității de urmărire penală, expertiză judiciară și constatare a contravențiilor.

Partea a doua a documentului conține o sinteză și analiză a principalelor riscuri la frontieră, exercițiu bazat pe date și indicatori statistici. În special, este analizat *fenomenul migrației ilegale, traficul de ființe umane, contrabandei cu țigări și produse de tutungerie și a mijloacelor de transport*. Mai mult, pentru fiecare risc menționat anterior este efectuată o analiză a amenințărilor identificate.

În particular, per total ***fluxul de persoane este în creștere cu 3,2%*** comparativ cu SEM 1, 2012, stare de fapt ce *ne indică o mai mare mobilitate a persoanelor*. Totodată, SPF „Chișinău-Aeroport” a înregistrat cea mai mare creștere a fluxului de persoane pe segmentul aero al frontierei, cu 9,4% mai mult față de ianuarie-iunie 2012, iar cel de pe segmentul moldo-ucrainean a crescut cu 4,5%. Cetățenii RM dețin o pondere de 70% din totalul traversărilor de persoane.

Fluxul unităților de transport a crescut cu 1,5%, iar aceasta s-a datorat în mare parte creșterii numărului de traversări a unităților de transport cu înregistrare străină cu cca 4%. Ponderea unităților de transport la traversări este de 49% din total pe sectorul MDA-UKR al frontierei, de 50% din total pe segmentul moldo-român și de 1% la frontiera aeriană.

Poliția de Frontieră a neautorizat trecerea a cca 2790 persoane în SEM 1, 2013 sau cu 18% mai puțin față de SEM 1, 2012. Totodată, la frontiera aeriană se observă o creștere constantă a numărului de neautorizări, cu peste 80% sau 117 persoane mai mult față de ianuarie-iunie 2012. Cele mai multe neautorizări de trecere au fost acordate cetățenilor moldoveni (50%) și celor turci (20%). Printre principalele motive ale neautorizării trecerii frontierei de stat menționăm prezentarea *documentului nevalabil, încercarea de a trece cu document intern (b/i, ID), minor fără însoțitor, minor fără documente valabile, lipsa vizei, termen expirat al documentului* etc.

Indicatorul ***nepermiterea intrării în RM constată o scădere a numărului de persoane*** cărora nu li s-a permis intrarea în RM, cu 8% mai puțin față de SEM 1, 2012. Această tendință este valabilă, atât pentru sectorul MDA-UKR, cât și cel MDA-ROU al frontierei, cu 26% și 12%, respectiv. Excepție fiind sectorul aero, care a înregistrat o creștere cu 111%.

Analiza indicatorului ***nepermiterea ieșirii din RM arată, de asemenea, o scădere a numărului de persoane*** cărora nu li s-a permis ieșirea din RM, cu 21% mai puțin față de SEM 1, 2012. Această tendință este valabilă, atât pentru sectorul MDA-UKR, cât și cel MDA-ROU al frontierei, cu 24% și 19%, respectiv mai puțin. *Excepție fiind același sector aerian de frontieră, care a înregistrat o creștere cu 55% a nepermisiunilor la ieșire comparativ cu ianuarie-iunie 2012.*

Totodată, **Poliția de Frontieră a înregistrat 1551 cazuri de încălcare a legislației frontaliere** în care **au fost implicate 1863 persoane**. Comparativ cu perioada similară a anului precedent numărul de cazuri înregistrate și persoane reținute s-a majorat cu 59% și 51%, respectiv. Creșterea se atestă atât în PTCF, cât și pe sectorul de frontieră „verde”. Această majorare, pe de o parte *ne poate sugera o dinamizare a activității operaționale* a Poliției de Frontieră, pe de altă parte *o sensibilizare cu privire la creșterea numărului de încălcări*.

Numărul uzului de fals și contrafacere a documentelor a crescut cu 27% (+38 persoane) comparativ cu SEM 1, 2012. Pe sectoare de frontieră, cele mai multe falsuri de documente au fost depistate în PTCF de pe segmentul de frontieră MDA-UKR. De fapt, mai mult de jumătate din documentele falsificate, contrafăcute și străine au fost depistate anume pe acest segment de frontieră. Totuși, numărul falsurilor nu este atât de semnificativ pentru care am putea semnală o problemă majoră în acest sens.

Statistica operațională indică o diminuare a fenomenului migrației ilegale, inclusiv pe numărul de cazuri și persoane reținute de către colaboratorii PF. Această tendință este valabilă atât pentru PTCF, cât și pentru sectorul de „frontieră verde”. Conjunctura dată poate fi explicată din două puncte de vedere, fie că măsurile de securizare a frontierei întreprinse încep să se fie sesizabile pe de o parte, fie că migranții ilegali încearcă să identifice alte rute de a ajunge în una din țările UE.

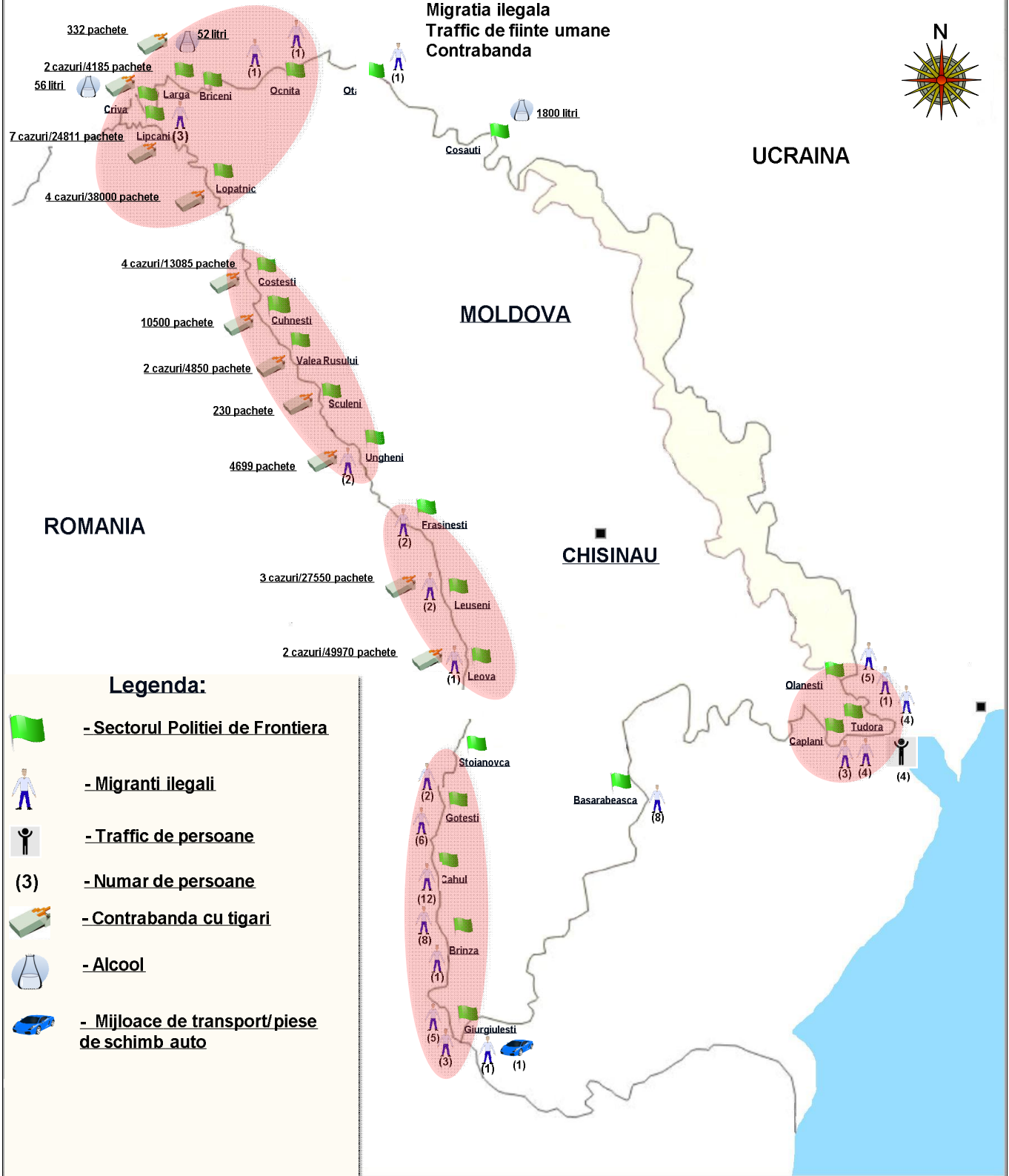
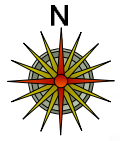
Poliția de Frontieră a reținut și constatat 24 de persoane implicate în TFU, cu 6 persoane sau 33% mai mult față de SEM 1, 2012. Pe segmentul de frontieră cu Ucraina se atestă o creștere de 3 ori a numărului de persoane traficate și depistate, de la 4 persoane în SEM 1, 2012, la 16 persoane în perioada ianuarie-iunie 2013. La frontiera moldo-română situația a rămas similară SEM 1, 2012, adică 2 persoane depistate. Totodată, la frontiera aeriană fenomenul este în scădere, cel puțin reieșind din statistici.

De asemenea, **se constată o reducere a numărului de cazuri înregistrate, persoane reținute și cantitatea de țigări confiscate** comparativ cu SEM 1, 2012. Astfel, în SEM 1, 2013, au fost înregistrate 68 de cazuri pe contrabanda cu țigări sau cu 52% mai puțin față de perioada ianuarie-iunie 2012. De asemenea, 80 persoane au fost reținute sau cu 46% mai puțin, iar numărul țigărilor confiscate a scăzut cu 16% față de perioada similară a anului trecut. Toate cazurile documentate de PF, au fost pe sectorul moldo-român al frontierei. În pofida acestui fapt, deconspirarea cazurilor, numărul de persoane reținute, precum și țigările confiscate au scăzut și pe acest segment. Practic toate cazurile au avut loc pe sectorul de frontieră „verde”.

Poliția de Frontieră a reținut 99 unități de transport destinate importului sau exportului ilegal în/din RM. Comparativ cu SEM 1, 2012, numărul acestora a crescut cu 52% sau 34 unități. Datele statistice indică o scădere a numărului de infracțiuni pe principalele motive care au servit drept temei stoparea mijloacelor de transport în PTCF. În același timp, se înregistrează o creștere a numărului de infracțiuni de import/export care au la bază falsificarea procurilor cu drept de a conduce unitatea de transport, în particular a celor bulgare.

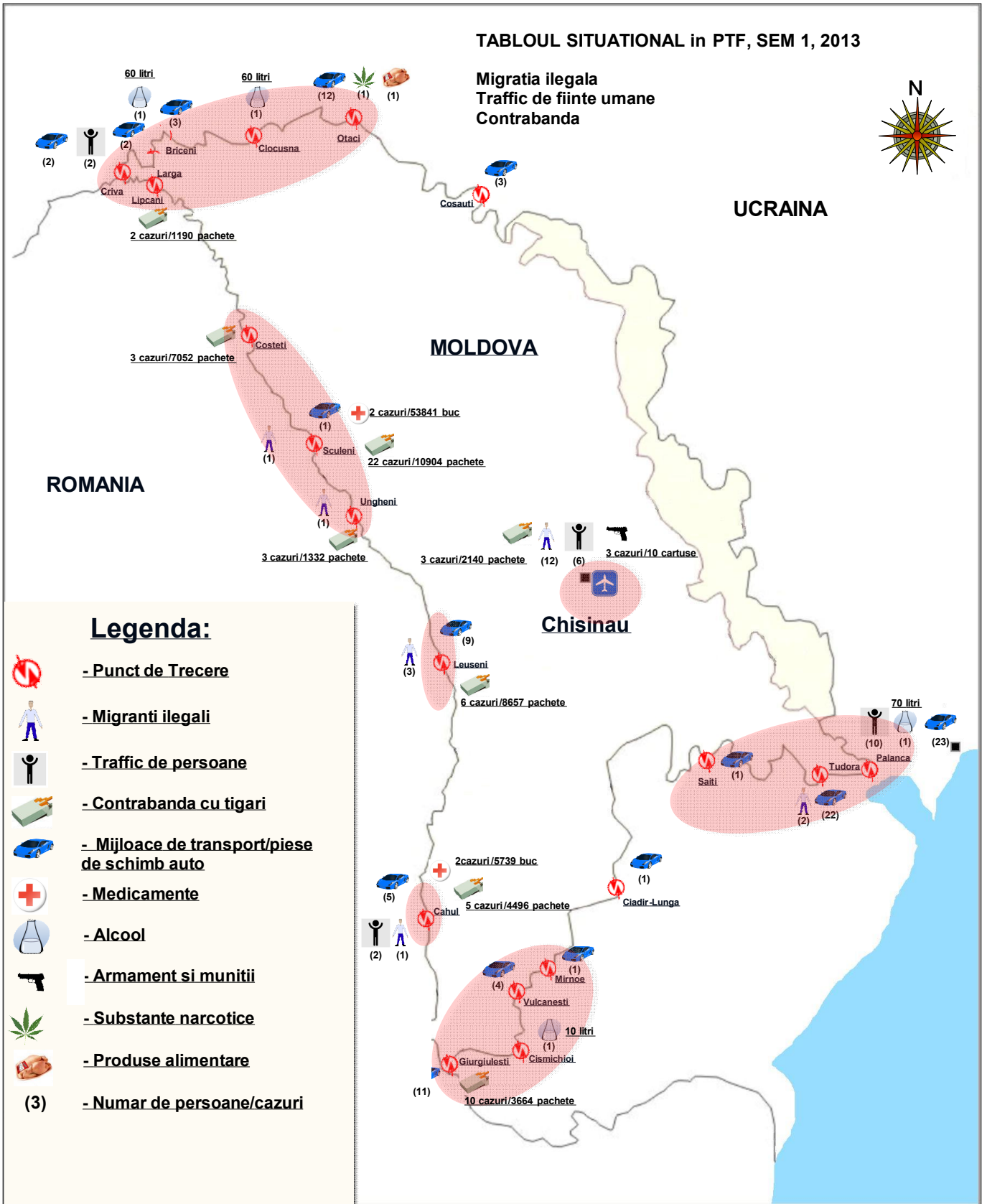
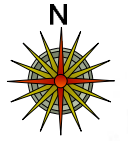
TABLOUL SITUATIONAL la frontiera "verde", SEM 1, 2013

**Migratia ilegala
Traffic de fiinte umane
Contrabanda**



TABLOUL SITUATIONAL in PTF, SEM 1, 2013

**Migratia ilegala
Traffic de fiinte umane
Contrabanda**



PARTEA I Indicatorii activității operaționale a Poliției de Frontieră

Indicatorii fluxului de persoane prin punctele de trecere a frontierei

Indicatorii fluxului de persoane la frontiera de stat a Republicii Moldova (mln. persoane)							
Fluxul de persoane	2012		2013		Dinamica		
	SEM 1	%	SEM 1	%	Tendința	%	
TOTAL	6,50	100%	6,71	100%	↗	3,2%	100%
Cetățeni RM	4,52	70%	4,69	70%	↗	3,8%	
Cetățeni străini	1,98	30%	2,02	30%	↗	2%	
Fluxul la frontiera cu Ucraina (fără sectorul transnistrean)							62%
MDA-UKR	4,00	100%	4,18	100%	↗	4,5%	
Cetățeni RM	2,86	72%	3,02	72%	↗	5,6%	
Cetățeni străini	1,14	29%	1,16	28%	↗	1,8%	
Fluxul la frontiera cu România							29%
MDA-ROU	1,97	100%	1,95	100%	↘	-1%	
Cetățeni RM	1,32	67%	1,30	67%	↘	-1,5%	
Cetățeni străini	0,65	33%	0,65	33%	↔	=	
Fluxul la frontiera Aeriană							9%
AERO	0,53	100%	0,58	100%	↗	9,4%	
Cetățeni RM	0,33	62%	0,37	64%	↗	12,1%	
Cetățeni străini	0,20	38%	0,21	36%	↗	5%	

Valorile fluxului de persoane înregistrate pentru primul semestru al anului 2013 în PTCF au constituit 6,71 milioane traversări, fiind în creștere cu 3,2% comparativ cu perioada similară a anului 2012 (6,5 milioane traversări). Acest fapt denotă o mobilitate relativ mai mare a persoanelor față de anul trecut, în special pe seama traversărilor cetățenilor moldoveni, indice care a crescut cu cca 4%

Fluxul pe segmentul moldo-ucrainean deține o cotă de 62% din total sau 4,18 milioane traversări. În plus, PTCF de pe acest segment au înregistrat și cea mai semnificativă creștere a fluxului pe linia sectoarelor terestre a frontierei, cu 4,5% față de ianuarie-iunie 2012.

De fapt acest segment de frontieră tradițional este în topul numărului de traversări. În primul rând, peste 50% din migranții moldoveni cu scop de muncă circulă cu regularitate în Federația Rusă și Ucraina¹. În al doilea rând, acestea sunt statele care nu impun vize de intrare pe teritoriul său

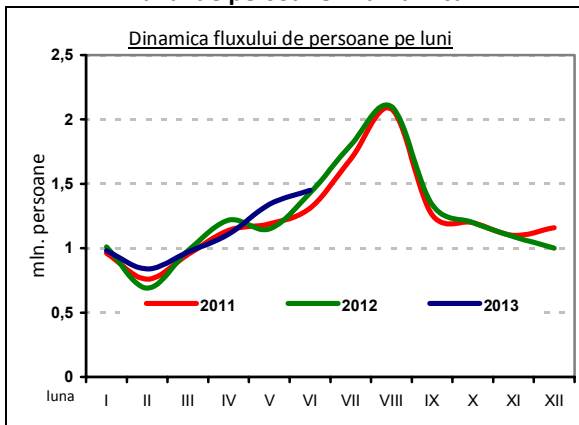
cetățenilor din RM, în pofida unor restricții și reguli interne de înregistrare, aflare și ședere (posesie a cărții migraționale, etc.).

Ponderea fluxului de persoane la frontiera cu România a constituit 29% din total. Totuși, valorile fluxului de persoane înregistrate în PTCF pe sectorul moldo-român au cunoscut o scădere de 1% față de perioada ianuarie-iunie 2012, fiind de 1,95 milioane traversări comparativ cu 1,97 milioane în 2012. Este de remarcat că diminuarea a fost caracteristică pentru majoritatea indicatorilor fluxului pe acest segment de frontieră.

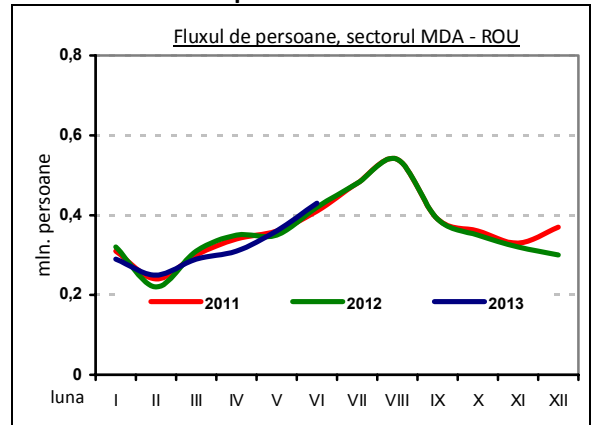
În SEM 1, 2013 fluxul de persoane înregistrat la frontiera aeriană, mai bine spus la SPF „Aeroport-Chișinău”, a cunoscut de fapt cea mai semnificativă creștere, cu 9,4% mai mult față de perioada similară a anului 2012. Mai mult, numărul traversărilor cetățenilor moldoveni a crescut cu peste 12% comparativ cu SEM 1, 2012. Această tendință ne indică că preferințele moldovenilor de a călători cu avionul sunt în creștere. Totuși, având în vedere că jumătate din perioada analizată este pe seama sezonului rece, mulți optează să călătorească cu avionul și nu cu unitățile auto de transport.

¹ Sondaje de opinie CBS AXA, Centrul Civis, http://civis.md/Archive/IASCI_CIVIS_Studiu_de_piat_a_Moldova_2010.pdf

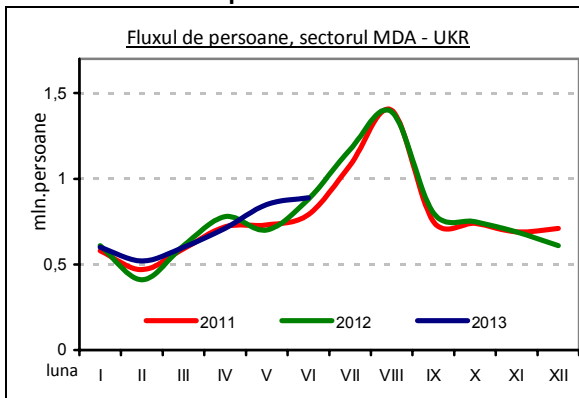
Fluxul de persoane în dinamică



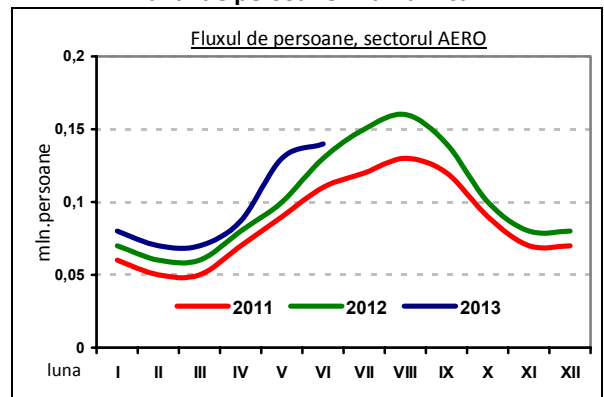
Fluxul de persoane în dinamică



Fluxul de persoane în dinamică



Fluxul de persoane în dinamică



În reprezentările grafice de mai sus se poate vedea dinamica fluxului de persoane înregistrate în PTCF pentru primă jumătate a anului 2013, inclusiv pe sectoare de frontieră, dinamică care de altfel a fost analizată anterior în baza datelor statistice din tabel. Pentru SEM 1, 2013 dinamica traversărilor este mai mult sau mai puțin similară pentru aceleași perioade din 2011-2012.

Această tendință este caracteristică fluxului total și pe segmentele terestre de trecere și control la frontieră. Or, dacă privim cu atenție fluxul de persoane la frontiera aeriană, atunci acesta este vizibil în creștere comparativ cu SEM 1 a lui 2011-2012 și care este într-o creștere relativ-constantă.

Indicatorii fluxului de transport prin punctele de trecere a frontierei

Indicatorii fluxului de transport la frontiera de stat a Republicii Moldova (mln. unități de transport)							
Fluxul de transport	2012		2013		Dinamica		
	SEM 1	%	SEM 1	%	Tendința	%	
TOTAL	1,34	100%	1,36	100%	↗	1,5%	100%
Transport RM	0,77	57%	0,77	57%	→	=	
Transport străin	0,57	43%	0,59	43%	↗	3,5%	
Fluxul la frontiera cu Ucraina (fără sectorul transnistrean)							49%
MDA-UKR	0,65	100%	0,68	100%	↗	4,6%	
Transport RM	0,48	74%	0,49	72%	↗	2,1%	
Transport străin	0,17	26%	0,19	28%	↗	11,8%	
Fluxul la frontiera cu România							50%
MDA-ROU	0,69	100%	0,68	100%	↘	-1,4%	
Transport RM	0,28	72%	0,28	41%	→	=	
Transport străin	0,41	28%	0,4	59%	↘	-2,4%	
Fluxul la frontiera Aeriană							1%
AERO	0,0066	100%	0,0077	100%	↗	16,7%	
Aeronave RM	0,0034	52%	0,0039	51%	↗	14,7%	
Aeronave străine	0,0032	48%	0,0038	49%	↗	18,8%	

În SEM 1, 2013 numărul unităților de transport înregistrate în PTCF a constituit 1,36 milioane traversări sau cu 1,5% mai mult comparativ cu perioada similară a lui 2012. Totodată, datele statistice în perioada de referință arată că fluxul unităților de transport cu înregistrare străină a fost în creștere cu 3,5% față de SEM 1, 2012.

Pe sectoare de frontieră ponderea unităților de transport la traversări este de 49% din total pe segmentul moldo-ucrainean, de 50% din total pe segmentul moldo-român și de 1% pe segmentul aerian.

Dacă analizăm dinamica fluxului unităților de transport pe sectoare de frontieră, atunci traversările pe segmentul moldo-ucrainean au înregistrat o creștere de 4,6% per total față de SEM 1, 2012.

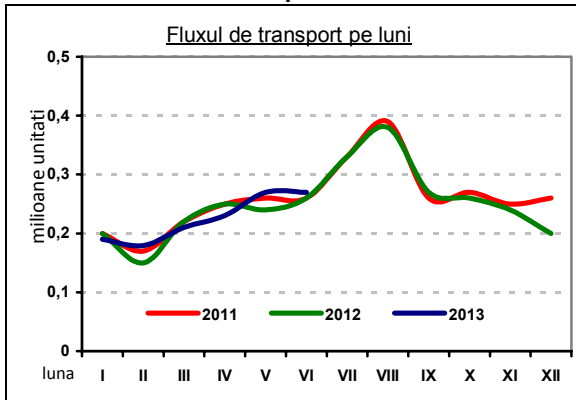
Totodată, numărul unităților de transport cu înregistrare străină care au traversat acest segment de frontieră a crescut în medie cu cca 12% față de perioada similară a anului trecut.

Valorile fluxului de transport înregistrate în PTCF pe sectorul moldo-român în SEM 1, 2013 au cunoscut o scădere de 1,4% față de perioada ianuarie-iunie 2012, ca de altfel și în cazul fluxului de persoane pe acest segment de frontieră analizat anterior (-1,5%).

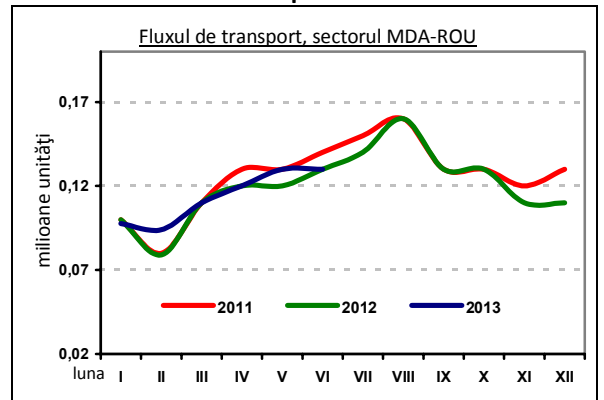
Fără îndoială că pentru perioada analizată este remarcabilă creșterea de cca 17% per total a traversărilor aeronavelor înregistrate pe sectorul aerian al frontierei. Această creștere se datorează mai cu seamă din contul aeronavelor cu înregistrare străină, cu cca 19%. Tendința poate fi atribuită pe un fundal al diminuării prețurilor la mai multe curse aeriene, respectiv de includerea unor curse adiționale, precum și preferințele în creștere a cetățenilor, inclusiv moldoveni, de a călători cu avionul.

Ca și în cazul reprezentărilor grafice pentru fluxul de persoane, traversările unităților de transport înregistrate în PTCF pentru primul semestru al anului 2013 sunt mai mult sau mai puțin similare, inclusiv pe sectoare de frontieră.

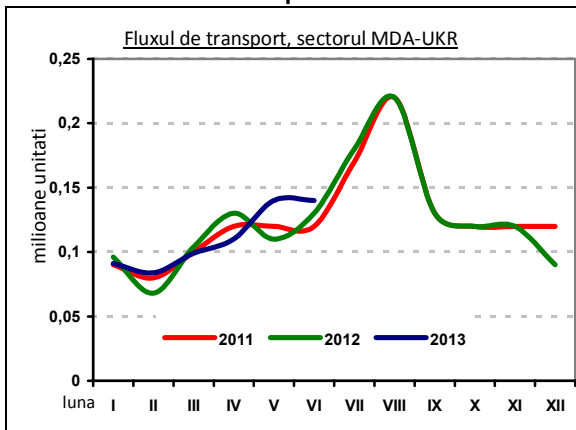
Fluxul de transport în dinamică



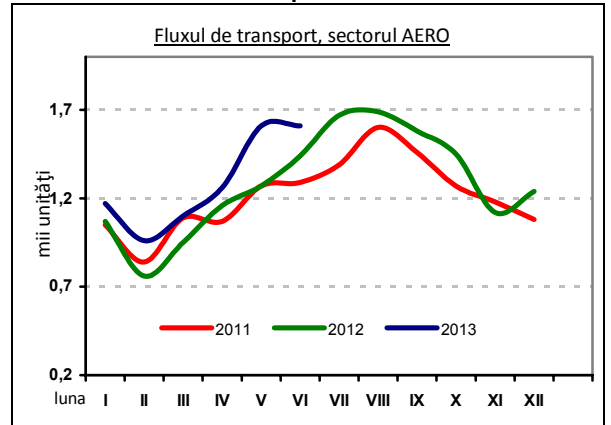
Fluxul de transport în dinamică



Fluxul de transport în dinamică



Fluxul de transport în dinamică



Neautorizarea traversării frontierei de stat

În perioada de referință PTCF a Poliției de Frontieră au neautorizat trecerea a 2786 de persoane, cu 626 persoane sau 18% mai puțin comparativ cu SEM 1, 2012. Pe segmentul moldo-ucrainean al frontierei nu a fost autorizată trecerea a 2011 persoane, cu 24% mai puțin față de perioada similară a anului trecut.

Această tendință este valabilă și pentru segmentul moldo-român al frontierei. Pentru sectorul de frontieră cu România numărul

persoanelor cărora nu le-a fost permisă trecerea a constituit 514, cu 100 persoane sau 16% mai puțin față de ianuarie-iunie 2012.

Totodată, la frontiera aeriană se observă o creștere vizibilă a numărului de neautorizări, cu peste 80% sau 117 persoane mai mult ca în SEM 1, 2012. De fapt, pe acest segment de frontieră creșterea numărului de neautorizări a fost pe seama cetățenilor moldoveni (50%) și celor turci (20%).

Indicatorii neautorizării frontierei de stat, informație generală, persoane						
	SEM 1, 2012	%	SEM 1, 2013	%	Dinamica	%
Total	3412	100%	2786	100%	↓	-18%
Sectorul MDA-UKR	2654	78%	2011	72%	↓	-24%
Sectorul MDA-ROU	614	18%	514	18%	↓	-16%
AERO	144	4%	261	9%	↑	81%

Printre principalele motive ale neautorizării trecerii frontierei ar fi prezentarea *documentului nevalabil*, încercarea de a trece cu *document intern* (b/i, ID), *minor fără însoțitor*, *minor fără documente valabile*, *lipsa vizei*, *termen expirat al documentului*.

Pe de o parte, putem constata că pentru majoritatea indicatorilor menționați mai sus tendința a fost în scădere, excepție făcând lipsa vizei pentru care numărul cazurilor a crescut cu 33% față de SEM1, 2012.

Indicatorul NPI

Nepermiterea intrării în RM

Indicatorul NPI, informație generală						
	SEM 1, 2012	%	SEM 1, 2013	%	Dinamica	%
Total	622	100%	574	100%	↓	-8%
Sectorul MDA-UKR	349	56%	257	45%	↓	-26%
Sectorul MDA-ROU	215	35%	189	33%	↓	-12%
AERO	58	9%	128	22%	↑	111%

Analizând cifrele pe indicatorul *nepermiterii intrării* în RM din tabelul de mai sus (indicator specific eminamente cetățenilor străini), constatăm o scădere a numărului de persoane cărora nu li s-a permis intrarea în RM, cu 8% mai puțin față de SEM 1, 2012.

Această tendință este valabilă, atât pentru sectorul MDA-UKR, cât și cel MDA-ROU al frontierei, cu 26% și 12%, respectiv. Excepție fiind sectorul aero, care a înregistrat o creștere cu 111%.

Indicatorul NPE Nepermiterea ieșirii din RM

Indicatorul NPE, informație generală						
	SEM 1, 2012	%	SEM 1, 2013	%	Dinamica	%
Total	2790	100%	2212	100%	↓	-21%
Sectorul MDA-UKR	2305	83%	1754	79%	↓	-24%
Sectorul MDA-ROU	399	14%	325	15%	↓	-19%
AERO	86	3%	133	6%	↑	55%

Analiza indicatorului *nepermitterii ieșirii* din RM din tabelul de mai sus (indicator ce se referă în special cetățenilor RM), indică de asemenea o scădere a numărului de persoane cărora nu li s-a permis ieșirea din RM, cu 21% mai puțin față de SEM 1, 2012.

Această tendință este valabilă, atât pentru sectorul MDA-UKR, cât și cel MDA-ROU al frontierei, cu 24% și 19%, respectiv mai puțin. Excepție fiind sectorul aero, care a înregistrat o creștere cu 55% a nepermisiunilor la ieșire comparativ cu ianuarie-iunie 2012.

Încălcarea legislației frontaliere

În SEM 1, 2013 subdiviziunile Poliției de Frontieră au înregistrat 1551 cazuri de încălcare a legislației RM, în care au fost implicate 1863 persoane. Comparativ cu perioada similară a anului precedent numărul de cazuri înregistrate și persoane reținute s-a majorat cu 59% și 51%, respectiv. Creșterea se atestă atât în PTCF, cât și pe sectorul de FV.

Cea mai mare creștere a numărului de cazuri (peste 6 ori) și persoane stopate (peste 5 ori) per total sistem a fost înregistrată pe segmentul de frontieră aero. Această majorare, pe de o parte *ne poate sugera o dinamizare a activității operaționale* a Poliției de Frontieră, pe de altă parte *o sensibilizare cu privire la creșterea numărului de încălcări*.

Contracarea cazurilor de încălcare a legislației frontaliere										
Sectoare de frontieră	2012, SEM 1				2013, SEM 1				Dinamica, %	
	caz	%	Pers.	%	caz	%	Pers.	%	cazuri	Pers.
Total	974	100	1229	100%	1551	100%	1863	100%	59%	51%
MDA – UKR	539	55%	638	52%	727	47%	858	46%	35%	34%
MDA – ROU	378	39%	525	43%	404	26%	578	31%	7%	10%
AERO	57	6%	66	5%	420	27%	427	23%	de 6,3 ori	de 5,4 ori
Frontiera „verde”	294	30%	519	42%	349	22%	629	34%	19%	21%
MDA – UKR	155	53%	251	48%	143	41%	252	40%	-7%	=
MDA – ROU	139	47%	268	52%	206	59%	377	60%	48%	40%
Punctele de trecere	680	100	710	58%	1202	78%	1234	66%	77%	74%
MDA – UKR	384	56%	387	54%	584	48%	606	49%	52%	56%
MDA – ROU	239	35%	257	36%	198	16%	201	16%	-17%	-22%
AERO	57	8%	66	10%	420	36%	427	35%	de 6,3 ori	de 5,4 ori

Încălcarea frontierei pe sectorul "verde"

Principalele scopuri urmărite de către cei ce au avut intenția și au încălcat frontiera de stat, se numără *migrația ilegală*, desfășurarea unor *activități din categoria celor de gospodărie și uz casnic*, precum și *activitatea de contrabandă*.

Respectiv, din cele analizate putem constata că toate subdiviziunile regionale sunt mai mult sau mai puțin vulnerabile, funcție de scopurile urmărite de către cei care au încălcat frontiera. Astfel, fiecare DR trebuie să întreprindă măsuri specifice zonei de activitate frontalieră.

Încălcarea frontierei în punctele de trecere

Cele mai multe încălcări a legislației frontaliere în PTCF (65% din total) au fost pe seama încălcării regulilor de ședere, iar cele mai multe au fost constatate la SPF „Chișinău-Aeroport” – 85% (356 persoane) din totalul încălcărilor înregistrate pe acest sector sau cca 45% din încălcările constatate în PTCF pe indicatorul dat.

mărfurilor și bunurilor peste frontiera de stat. Din totalitatea cazurilor documentate, în majoritatea lor au fost depistate țigări de contrabandă.

În activitatea de contracarare a infraționalității transfrontaliere, desfășurate de-altfel în comun cu serviciul vamal, cele mai multe rețineri au fost constatate de către subdiviziunile DR „Vest” și DR „Sud”. Acestea au constituit cazuri de transportare ilegală a

Astfel, similar celor analizate în cazul încălcărilor legislației la frontiera „verde” putem constata că toate subdiviziunile regionale sunt mai mult sau mai puțin vulnerabile și în PTCF, funcție de scopurile urmărite de către cei care au încălcat frontiera. Respectiv, managementul fiecărei DR trebuie să identifice exact vulnerabilitățile și să întreprindă măsuri specifice zonei de activitate frontalieră.

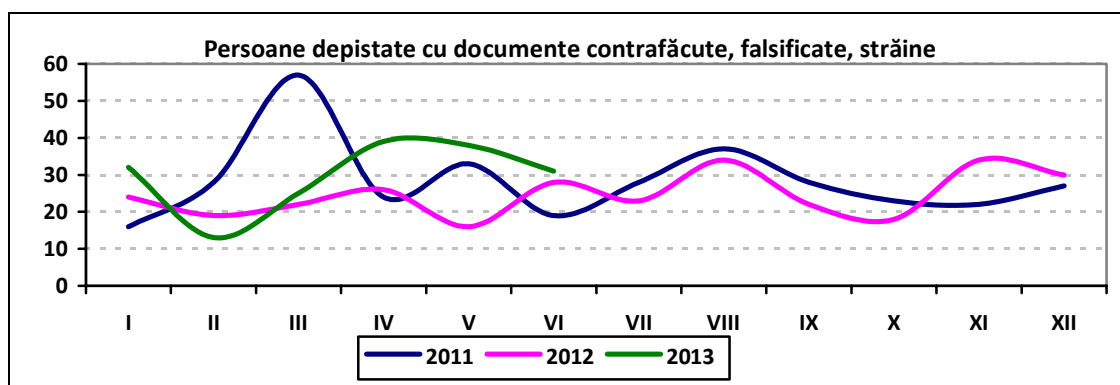
Rezultatele controlului de documente

Rezultatele controlului de frontieră, depistarea documentelor contrafăcute, falsificate, străine						
	SEM 1, 2012		SEM 1, 2013		Dinamica, %	
	Pers.	%	Pers.	%		
TOTAL	139	100%	177	100%	↗	27%
Document contrafăcut	74	53%	95	54%	↗	28%
Document falsificat	54	39%	78	44%	↗	44%
Substituirea de persoană	11	8%	4	2%	↘	-64%

100%

Analiza controlului de documente în SEM 1, 2013 ne indică că numărul uzului de fals și contrafacere a acestora, depistate de către colaboratorii PF în toate PTCF, a crescut cu 27% (+38 persoane) comparativ cu SEM 1, 2012.

Totodată, menționăm că pe sectoare de frontieră, cele mai multe falsuri de documente au fost depistate pe segmentul de frontieră MDA-UKR, cu o pondere de 66% din total sau 116 persoane stopate.



Documente contrafăcute

Documente contrafăcute						
	SEM 1, 2012	%	SEM 1, 2013	%	Dinamica, %	
TOTAL	74	100%	95	100%	↗	28%
Pașaport	6	8%	-	-	↘	-100%
Carte de identitate	6	8%	4	4%	↘	-33%
Viza	6	8%	1	1%	↘	-83%
Permis de ședere	2	3%	2	2%	↘	=
Procură	30	41%	70	74%	↗	133%
Certificat de revizie tehnică	-	-	-	-	-	=
Permis de conducere	5	7%	2	2%	↘	-60%
Procură pe minori	1	1%	-	-	-	-100%
Certificat de înmatriculare	18	24%	16	17%	↘	-11%

În SEM 1, 2013, numărul documentelor contrafăcute și depistate în PTCF a constituit 95 de bucăți, în creștere cu 28% față de perioada similară a anului trecut (74 de documente contrafăcute depistate). Totodată, practic pentru toate tipurile de documente a fost înregistrată o scădere a numărului de

contrafaceri, excepție fiind procurile contrafăcute în număr de 70 bucăți sau o creștere de 133% față de perioada ianuarie-iunie 2012 (a se vedea tabelul de mai sus). Totodată, *procurile eliberate de notarii din Bulgaria au fost depistate ca cele mai frecvent contrafăcute*, 39 din totalul celor 70.

Documente contrafăcute, SEM 1, 2013		
Tipul documentului	Apartenența documentului	Nr.
Carte de identitate	ROU	4
Permis de ședere	ITA	1
	ESP	1
Procură	BGR	39
	ITA	9
	ROU	5
	GBR	5
	LTU	2
	FRA	1
	DEU	1
	POL	1
	SWE	1
	RUS	1
	MDA	1
	IRL	3
	LVA	1
Certificat de înmatriculare	MDA	9
	ITA	3
	BGR	3
	UKR	1
Permis de conducere	ROU	1
	MDA	1
Viza	PRT	1

Documente falsificate

Documente falsificate						
	SEM 1, 2012	%	SEM 1, 2013	%	Dinamica, %	
TOTAL	54	100%	78	100%		44%
Pașaport	9	17%	24	31%		de 2,5 ori
Carte de identitate	-	-	-	-	-	
Viza	-	-	1	1%	-	
Permis de ședere	-	-	-	-	-	
Procură	-	-	-	-	-	
Foaie de parcurs	-	-	3	4%		100%
Permis de conducere	-	-	-	-	-	
Procură pe minori	-	-	-	-	-	
Certificat de înmatriculare	5	9%	6	8%		20%
Carte verde	40	74%	44	56%		10%

Numărul documentelor falsificate depistate în SEM 1, 2013 în PTCF a constituit 78 de bucăți, în creștere cu 44% față de ianuarie-iunie 2012. Cele mai multe uzuri de fals s-au făcut în pașapoartele de călătorie, 24 de pașapoarte falsificate (31% din total) sau în creștere de 2,5 ori față de SEM 1, 2012.

În falsuri acestea fiind urmate de certificatele de înmatriculare auto, cu 8% din total și foile de parcurs (pentru detalii vedeți tabelul de mai sus). În tabelul de mai jos sunt specificate metodele de falsificare pe tipuri de documente, precum și apartenența acestora după cetățenii statelor care au fost reținuți.

Documente falsificate, SEM 1, 2013			
Metoda de falsificare	Tipul documentului	Apartenența documentului	Nr.
Alterarea datelor	Certificat de înmatriculare	GBR	1
		CZE	1
		NLD	1
	Foaie de parcurs	MDA	3
		MDA	3
		MDA	2
Substituirea unui fragment al documentului	Pașaport	Viza	1
		GRC	1
		ROU	6
		MDA	3
		ISR	9
		RUS	1
		GTM	1
UZB	1		
BGR	1		

Activitatea de constatare a contravențiilor

În perioada SEM 1, 2013 pentru activitatea de constatare a contravențiilor de către DPF au fost înregistrați următorii indicatori, per total și pe subdiviziunile regionale în particular:

art. 332 alin. (1) Cod contravențional

Subdiviziunea DPF	Total procese-verbale încheiate	Amenzi aplicate / încasate (lei)	Contestate (nr. rezultatul)	Executare silită (nr. p/v)
DR „Nord”	132	37 800 / 15 000	-	7 procese verbale
DR „Est”	62	23 400 / 6 200	-	-
DR „Sud”	211	52 000 / 21 500	-	-
DR „Vest”	110	27 400 / 12 200	-	5 procese verbale
SPF „Aeroport Chișinău”	11	2 200 / 400	-	-
Total	526	142 800 / 55 300	-	12 procese verbale

art. 332 alin. (2) Cod contravențional

Subdiviziunea DPF	Total procese-verbale încheiate	Amenzi aplicate/încasate (lei)	Contestate (nr. rezultatul)	Executare silită (nr. p/v)
DR „Nord”	3	2 100 / 1 050	-	-
DR „Est”	27	21 200 / 8 100	-	-
DR „Sud”	2	2 000 / -	-	-
DR „Vest”	3	1 800 / 400	-	-
Total	35	27 100 / 9 550	-	-

art. 332¹ alin. (1) și alin. (3) Cod contravențional

Subdiviziunea DPF	Total procese-verbale încheiate	Amenzi aplicate/încasate (lei)	Contestate (nr. rezultatul)	Executare silită (nr. p/v)
SPF „Aeroport Internațional Chișinău”	50	64 000 / 29 000 8 procese verbale sunt examinate de Judecătoria sec. Rîșcani	-	-

art. 333 alin.(1) Cod contravențional

Subdiviziunea DPF	Total procese-verbale încheiate	Amenzi aplicate/încasate (lei)	Contestate (nr. rezultatul)	Executare silită (nr. p/v)
DR „Nord”	214	233 000 / 96 500	-	11 procese verbale
DR „Est”	88	77 800 / 30 900	-	-
DR „Sud”	85	85 400 / 38 200	-	-
DR „Vest”	68	75 400 / 36 900	-	-
SPF „Aeroport Chișinău”	344	420 400 / 108 950	-	-
Total	799	892 000 / 311 450	-	-

art. 333 alin.(2) Cod contravențional

Subdiviziunea DPF	Total procese-verbale încheiate	Amenzi aplicate/încasate (lei)	Contestate (nr. rezultatul)	Executare silită (nr. p/v)
DR „Nord”	32	4 – Judecătoria Ocnița, Rîșcani, Fălești 26 200 / 8 000	-	-
DR „Est”	2	2 000 / 1 000	-	-
DR „Sud”	5	Judecătoria Cahul 1 000 / -	-	-
DR „Vest”	6	5 000 / 1 500	-	-
SPF „Aeroport Internațional Chișinău”	187	85 200 / 41 900	-	-
Total	232	119 400 / 52 400	-	-

Procese verbale remise altor organe conform competenței

Subdiviziunea DPF	Total procese-verbale încheiate	Calificativul (art./alin. CC)
DR „Nord”	27	art. 228 alin.1 (1 200 / 600); art. 114 alin.1, art. 352 alin.2 (1 000 / 500); art. 228 alin.1, art. 122 alin.1 (2 000 / 1 000); art. 287 alin. 10 (6 000 / 3 000)
DR „Est”	44	art. 114 alin.1, art. 122 alin.1 (1 600 / 1 000); art 197 ¹ alin.1 și alin.2, art. 228 alin.1 (1 500 / 150); art. 263 alin.1 (500 / 250)
DR „Sud”	6	art. 228 alin. 1

art. 203 alin. (3) și art. 354 Cod contravențional

Subdiviziunea DPF	Total procese-verbale încheiate	Amenzi aplicate/încasate (lei)	Contestate (nr. rezultatul)	Executare silită (nr. p/v)
SPF „Chișinău-Aeroport”	3	1 800 / 400	-	-

TOTAL:

Nr. proceselor-verbale – 1724
Suma amenzilor aplicate – 1 261 700 lei
Suma amenzilor încasate – 464 100 lei

Ca urmare a activității de constatare a contravențiilor, de către agenții constatatori ai Poliției de Frontieră au fost întocmite 1724 procese verbale de constatare a contravențiilor,

amenzi aplicate în sumă de peste 1,26 milioane lei, din acestea s-au încasat amenzi în sumă de puțin peste 464 mii lei.

PARTEA II Analiza riscurilor

Migrația ilegală

Din capul locului putem constata că datele statistice din tabelul de mai jos indică o *diminuare a fenomenului migrației ilegale*, inclusiv pe numărul de cazuri și persoane reținute de către colaboratorii PF. Această tendință este valabilă atât pentru PTCF, cât și pentru sectorul de „frontieră verde”. Conjunctura dată poate fi explicată din două puncte de vedere, fie că măsurile de securizare a frontierei întreprinse încep să fie sesizabile pe de o parte, fie că migranții ilegali încearcă să identifice alte rute de a ajunge în una din țările UE.

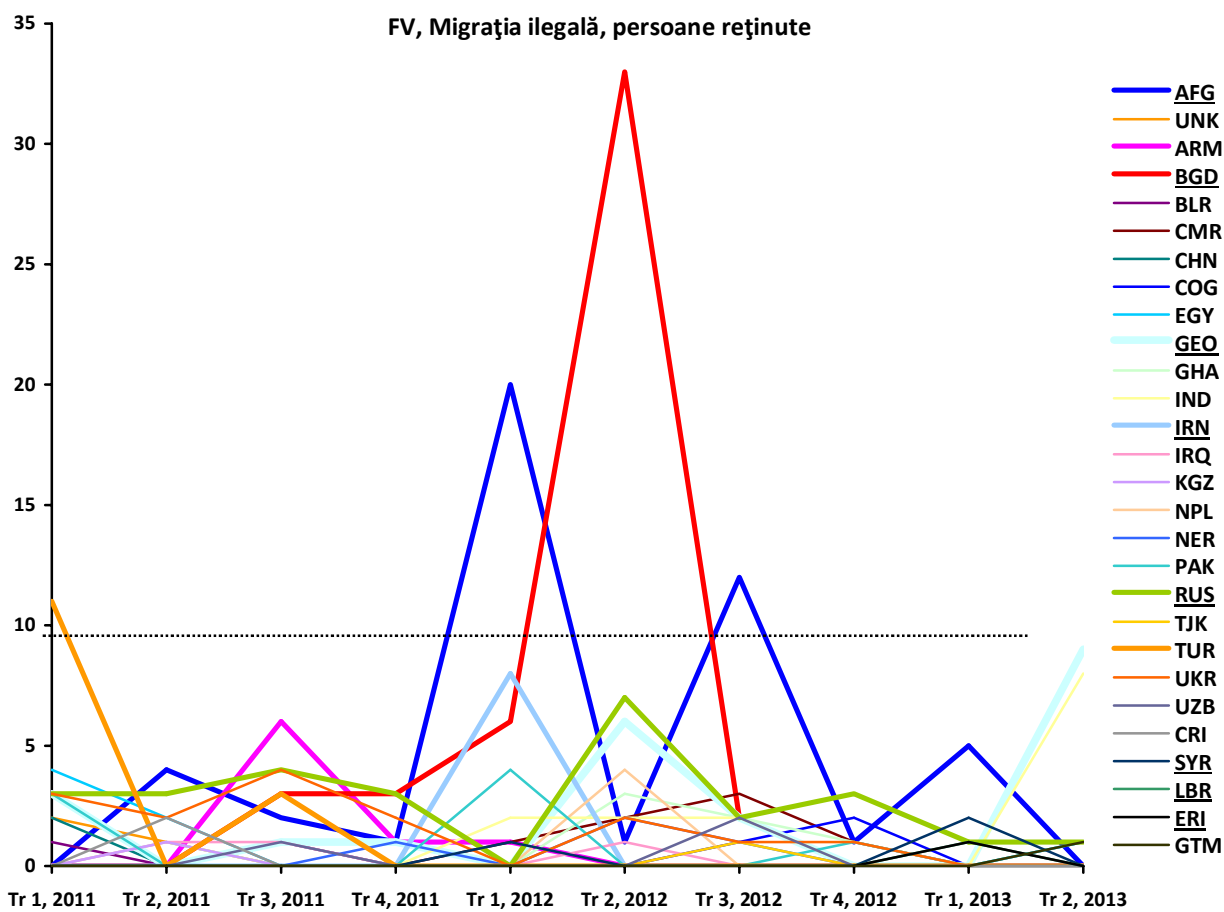
De asemenea, diminuarea numărului de persoane reținute pentru migrație ilegală specifică atât pentru sectoarele de frontieră terestră (MDA-UKR, MDA-ROU), cât și pe segmentul aerian. Datele din tabel reflectă o statistică trimestrială a fenomenului. Totuși,

chiar dacă analizăm semestrial aceste date sunt de asemenea în scădere. Astfel, în prima jumătate a lui 2013 pentru migrație ilegală au fost reținute 55 persoane față de 114 în SEM 1, 2012 sau cu cca 58% mai puțin. Acest indicator este de altfel în scădere atât la FV, cât și în PTCF, cu 60% și cca 53%, respectiv. La frontiera cu Ucraina acest indicator a scăzut cu peste 32%, iar pe segmentul moldo-român al frontierei diminuarea este de chiar 75% față de perioada ianuarie-iunie 2012.

După cum se reflectă în statistici, numărul de migranți ilegali depistați pe sectorul de frontieră MDA-UKR și MDA-ROU este practic identic, de 21 și 22 persoane, respectiv. Totodată, în SEM 1, 2013 la SPF „Chișinău-Aeroport” au fost reținuți 12 migranți ilegali, cu o persoană mai mult decât în ianuarie-iunie 2012, ceea ce constituie 9% din total.

Migrația ilegală, persoane											
Sectoare	Tr 1, 2011	Tr 2, 2011	Tr 3, 2011	Tr 4, 2011	Tr 1, 2012	Tr 2, 2012	Tr 3, 2012	Tr 4, 2012	Tr 1, 2013	Tr 2, 2013	Comparație cu 2012, Tr 2
Total	71	43	69	28	46	84	37	27	20	35	-58%
FV	33	34	58	18	24	66	32	15	16	20	-70%
PTCF	38	9	11	10	22	18	5	12	4	15	-17%
MDA-UKR	23	14	23	9	15	16	11	4	16	5	-69%
FV	20	13	21	4	15	8	9	3	15	4	-50%
PTCF	3	1	2	5	0	8	2	1	1	1	-88%
MDA-ROU	43	25	44	17	25	63	26	19	3	19	-70%
FV	13	21	37	14	9	58	23	12	1	16	-72%
PTCF	30	4	7	3	16	5	3	7	2	3	-40%
AERO	5	4	2	2	6	5	0	4	1	11	de 1,2 ori

Migrația ilegală, traversarea ilegală necontrolată a frontierei (penetrări)											
Sectoare	Tr 1, 2011	Tr 2, 2011	Tr 3, 2011	Tr 4, 2011	Tr 1, 2012	Tr 2, 2012	Tr 3, 2012	Tr 4, 2012	Tr 1, 2013	Tr 2, 2013	Comparație cu 2012, Tr 2
Total	44	60	91	24	38	40	48	20	14	26	-35%
FV	43	57	90	20	38	40	48	19	14	25	-38%
PTCF	1	3	1	4	0	0	0	1	0	1	100%
MDA-UKR	14	22	33	3	2	11	15	9	4	6	-45%
FV	14	22	33	2	2	11	15	8	4	6	-45%
PTCF	0	0	0	1	0	0	0	1	0	0	=
MDA-ROU	30	38	58	21	36	29	33	11	10	20	-31%
FV	29	35	57	18	36	29	33	11	10	19	-34%
PTCF	1	3	1	3	0	0	0	0	0	1	100%
AERO	0	0	0	0	0	0	0	0	0	0	=



Cei mai mulți migranți ilegali reținuți sînt de obicei resortisanții țărilor asiatice și chiar africane, precum Afganistan, Bangladesh, Iran,

Ghana, Congo etc. Respectiv, aceștia cel mai frecvent sînt reținuți de către colaboratorii PF pe sectorul de frontieră „verde”.

Traficul de ființe umane

Păstrînd tendința de analiză semestrială, colaboratorii PF au reținut și constatat 24 de persoane implicate în TFU, cu 6 persoane sau 33% mai mult față de SEM 1, 2012. Pe segmentul de frontieră cu Ucraina se atestă o creștere de 3 ori a numărului de persoane traficate și depistate, de la 4 persoane în SEM 1, 2012, la 16 persoane în perioada ianuarie-

iunie 2013. La frontiera moldo-română situația a rămas similară SEM 1, 2012, adică 2 persoane depistate. Totodată, la frontiera aeriană fenomenul este în scădere, cel puțin reieșind din statistici. Astfel, în SEM 1, 2013 au fost reținute 8 persoane, față de 12 persoane în SEM 1, 2012, adică cu 50% mai puțin.

Activitatea de combatere a TFU, persoane											
Sectoare	Tr 1, 2011	Tr 2, 2011	Tr 3, 2011	Tr 4, 2011	Tr 1, 2012	Tr 2, 2012	Tr 3, 2012	Tr 4, 2012	Tr 1, 2013	Tr 2, 2013	Comparație cu 2012, Tr 2
Total	6	13	5	5	9	9	5	12	12	12	33%
MDA-UKR	0	3	0	0	2	2	0	6	7	9	de 3,5 ori
MDA-ROU	2	0	0	5	0	2	0	3	0	2	=
AERO	4	10	5	0	7	5	5	3	5	1	-80%

Contrabanda cu țigări

Datele din tabelul de mai jos, care reflectă situația cu privire la contrabanda cu țigări, indică tendința trimestrială a fenomenului. Totuși, dacă analizăm statistica din punct de vedere semestrial, atunci aceasta nu diferă mult de dinamica trimestrială.

Mai mult, per total constatăm o reducere a numărului de *cazuri înregistrate, persoane reținute și cantitatea de țigări confiscate* comparativ cu SEM 1, 2012. Astfel, în SEM 1, 2013, au fost înregistrate 68 de cazuri pe contrabanda cu țigări sau cu 52% mai puțin față de perioada ianuarie-iunie 2012. De asemenea, 80 persoane au fost reținute sau cu 46% mai puțin, iar numărul țigărilor confiscate a scăzut cu 16%.

Totodată, toate cazurile documentate de Poliția de Frontieră, au avut loc pe segmentul moldo-român al frontierei. În pofida acestui fapt, deconspirarea cazurilor, numărul de persoane reținute, precum și țigările confiscate au scăzut și pe acest segment.

Această conjunctură poate fi explicată fie că cei ce sunt implicați în activități ilicite de contrabandă „au mai rărit” din frecvență și intensitate, fie că subdiviziunile Poliției de Frontieră de pe acest segment se confruntă cu insuficiență de capacități, mijloace și resurse de personal pentru a crește numărul de rețineri, care deseori sunt preluate de colegii din cadrul PFR.

Contrabanda cu țigări, informație generală							
	Tr 1 2012	Tr 2 2012	Tr 3 2012	Tr 4 2012	Tr 1 2013	Tr 2 2013	Față de 2012, Tr 2
TOTAL							
cazuri	69	74	44	28	37	31	-58%
persoane	69	78	42	29	40	40	-49%
cantitatea	48 016	114 399	52 878	38 615	41 161	95 831	-16%

Importul, exportul ilegal al mijloacelor de transport

În SEM 1, 2013, subdiviziunile controlului de frontieră a PF au stopat și reținut 99 mijloace de transport care erau destinate importului sau exportului ilegal în/din RM. Comparativ cu SEM 1, 2012, numărul acestora a crescut cu 52% sau 34 unități. În același timp, comparativ cu SEM 1, 2012 statistica indică o scădere a numărului de infracțiuni pe principalele motive care au servit drept temei stoparea mijloacelor de transport în punctele de trecere și control a frontierei de stat.

Respectiv, pentru modificarea numărului de caroserie (-29%), numărului de motor (-50%), prezentarea la controlul de frontieră a certificatelor de înmatriculare false (-5%), document străin (-75%), însă pe de altă parte se înregistrează o creștere a numărului de infracțiuni de import/export care are la bază falsificarea procurilor cu drept de a conduce unitatea de transport (în particular a celor bulgare, aspect care a fost analizat în partea I a acestei sinteze).

Importul, exportul ilegal al mijloacelor de transport, unități							
Motivul stopării	Tr 1 2012	Tr 2 2012	Tr 3 2012	Tr 4 2012	Tr 1 2013	Tr 2 2013	Comparativ cu 2012, Tr 2
TOTAL	29	36	46	46	42	57	58%
Nr. caroserie modificat	1	6	3	5	4	1	-83%
Nr. motorului modificat	1	1	-	1	-	1	=
Certificat de înmatriculare fals	9	13	16	13	6	15	15%
Procură falsă	14	16	24	24	32	39	de 1,4 ori
Document străin	4	-	3	3	-	1	100%