



Министерство Внутренних Дел
Пограничная Полиция

КВАРТАЛЬНЫЙ ОТЧЕТ

Операционная деятельность Пограничной Полиции
в 2013 году

Кв. 1

Кв. 2

Кв. 3

Кв. 4

Республика Молдова
Кишинэу, 2013

**Квартальный отчет
Операционная деятельность Пограничной полиции
в 2013 году**

Содержание:

Краткое содержание	4
Пропуск лиц через государственную границу	5
Пропуск транспортных средств через государственную границу	7
Лица, не пропущенные через государственную границу	9
Нарушение законодательства по пограничным вопросам	10
Результаты пограничного контроля.....	11
Полная подделка документов	12
Частичная подделка документов	12
Судебная экспертиза проездных документов.....	13
Констатирование правонарушений	14
Нелегальная миграция.....	15
Торговля людьми.....	16
Контрабанда табачных изделий	16
Незаконное перемещение транспортных средств	17

Краткое содержание

В данном отчете представлены результаты операционной деятельности Пограничной полиции Республики Молдова в первом квартале 2013 года. Документ включает статистические и оперативные данные, полученные в результате надзора и контроля государственной границы, в сравнении с аналогичным периодом 2012 года. На основании анализа основных индикаторов, отчет отражает общую обстановку, а так же уровень безопасности на государственной границе Республики Молдова. В основном, индикаторы представляют оперативную ситуацию как в пунктах пропуска, так и на «зеленом» участке границы.

Подробнее указаны такие индикаторы как пассажиро-транспортные потоки, непропуски лиц при пересечении государственной границы, случаи нарушения законодательства по пограничным вопросам, результаты пограничного контроля, в том числе подделка документов и др. Вместе с тем, отображены результаты судебной экспертизы документов и установления правонарушений. В отчете дан краткий анализ идентифицированных Пограничной полицией рисков, выявленных на границе и основанных на статистических данных. Отдельно описан феномен нелегальной торговли людьми, незаконного перемещения сигарет и транспортных средств.

Пропуск лиц через государственную границу

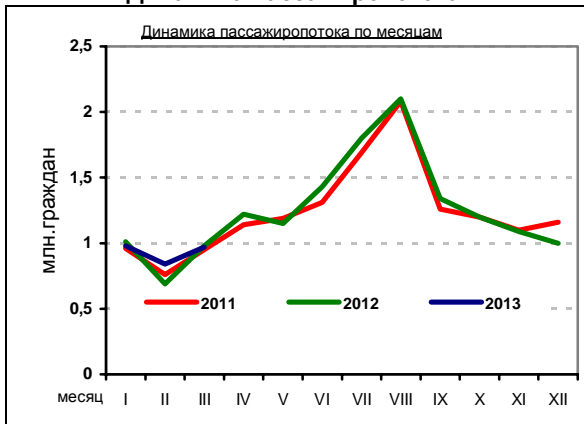
Пропуск лиц через государственную границу Республики Молдова (млн. лиц)							
Пассажиропоток	2012		2013		Динамика		
	Кв. 1	%	Кв. 1	%	Тенденция	%	
Всего	2,68	100%	2,79	100%	↗	4%	100%
Граждане РМ	1,91	71%	1,99	71%	↗	4%	
Иностранцы	0,77	29%	0,80	29%	↗	4%	
Пассажиропоток на молдовско-украинском участке (без приднестровского сегмента)							62%
Всего MDA-UKR	1,63	100%	1,72	100%	↗	5,5%	
Граждане РМ	1,18	72%	1,26	73%	↗	7%	
Иностранцы	0,45	28%	0,46	27%	↗	2%	
Пассажиропоток на молдовско-румынском участке							30%
Всего MDA-ROU	0,85	100%	0,84	100%	↘	- 1%	
Граждане РМ	0,59	69%	0,58	69%	↘	- 1,7%	
Иностранцы	0,26	31%	0,26	31%	→	=	
Пассажиропоток на воздушном участке							8%
Всего AERO	0,20	100%	0,23	100%	↗	15%	
Граждане РМ	0,13	65%	0,15	65%	↗	15%	
Иностранцы	0,07	35%	0,08	35%	↗	14%	

В первом квартале 2013 года подразделениями пограничного контроля было оформлено и пропущено через государственную границу Республики Молдова¹ более 2,79 млн. граждан, что на 4% больше в сравнении с аналогичным периодом 2012 года. Наибольший рост пересечений (15%), был зарегистрирован на воздушном участке границы – более 230 тыс. пересечений.

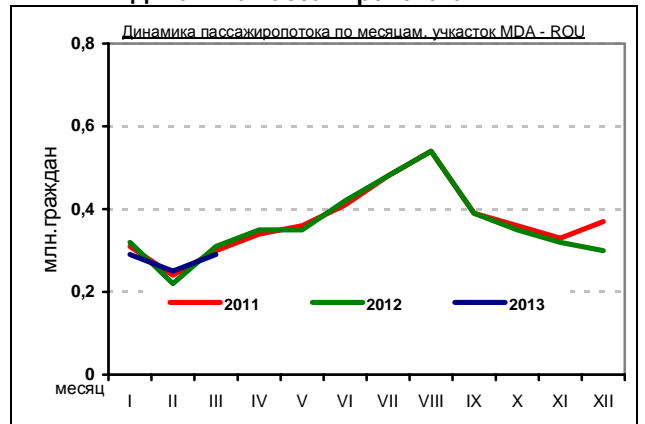
На молдовско-украинском участке границы увеличение составило 5,5% относительно первого квартала 2012 года, когда пассажиропоток составил 1,72 млн. пересечений. Молдовско-румынский участок пересекли около 840 тыс. граждан, в сравнении с анализируемым периодом 2012 года, пассажиропоток несущественно уменьшился – на 1%.

¹ Данные не включают статистику центрального участка молдовско – украинской границы (без приднестровского сегмента)

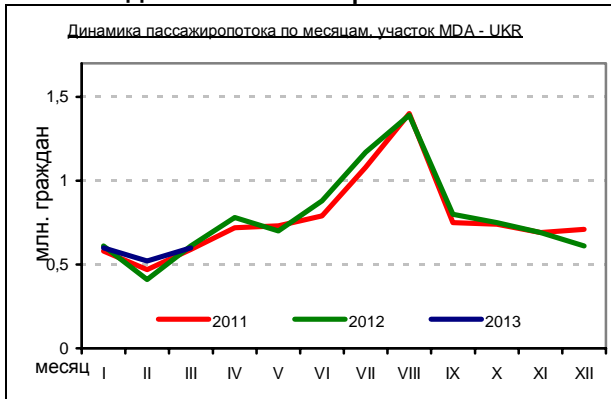
Динамика пассажиропотока



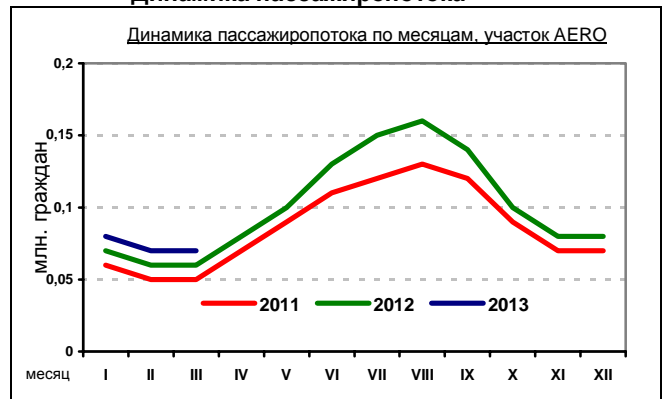
Динамика пассажиропотока



Динамика пассажиропотока



Динамика пассажиропотока



Пропуск транспортных средств через государственную границу

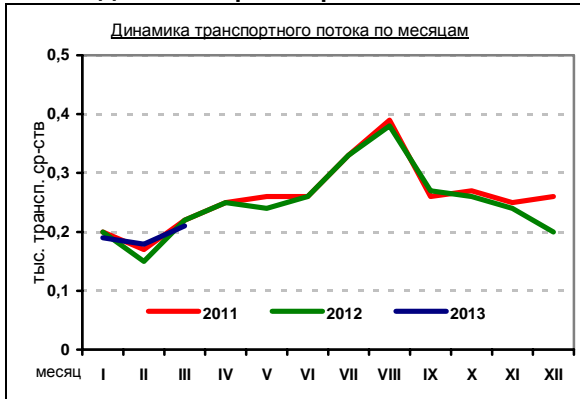
Пропуск транспортных средств через государственную границу Республики Молдова (тыс. трансп. средств)							
Транспортный поток	2012		2013		Динамика		
	Кв. 1	%	Кв. 1	%	Тенденция	%	
Всего	576	100%	580	100%	↗	0,7%	100%
Транспорт РМ	330	57%	328	57%	↘	- 0,6%	
Иностранный транспорт	246	43%	252	43%	↗	2%	
Транспортный поток на молдовско-украинском участке (без приднестровского сегмента)							47%
Всего MDA-UKR	269	100%	275	100%	↗	2%	
Транспорт РМ	201	75%	201	73%	→	=	
Иностранный транспорт	68	25%	74	27%	↗	8%	
Транспортный поток на молдовско-румынском участке							52%
Всего MDA-ROU	305	100%	301	100%	↘	- 1%	
Транспорт РМ	128	42%	125	42%	↘	- 2%	
Иностранный транспорт	177	58%	176	48%	↘	- 0,5%	
Транспортный поток на воздушном участке							1%
Всего AERO	2,7	100%	3,2	100%	↗	18%	
Транспорт РМ	1,4	52%	1,6	50%	↗	14%	
Иностранный транспорт	1,3	48%	1,6	50%	↗	23%	

На протяжении первого квартала 2013 года государственную границу Республики Молдова пересекли более 580 тыс. транспортных средств.² В сравнении с 2012, данный показатель увеличился на 0,7%. На 18% выросли показатели транспортного потока на воздушном участке границы (более 3,2 тыс. единиц).

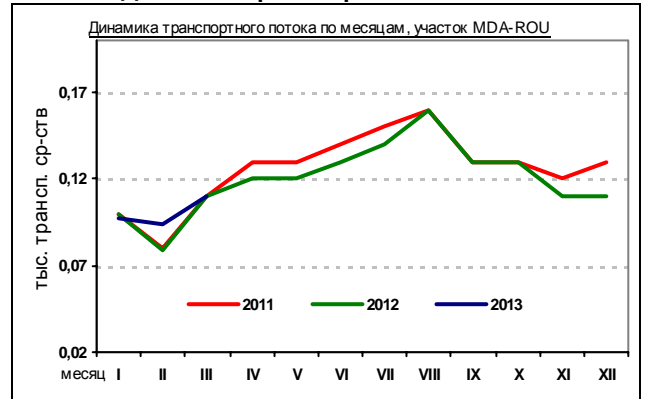
В отчетном периоде молдовско-украинский участок пересекли более 275 тыс. транспортных средств. В сравнении с 2012 годом, наблюдается увеличение транспортного потока на 2%. Одновременно, на границе с Румынией зарегистрировано 301 тыс. пересечений транспортных средств (на 1% меньше, чем в 2012 году).

² Данные не включают статистику центрального участка молдовско – украинской границы (без приднестровского сегмента)

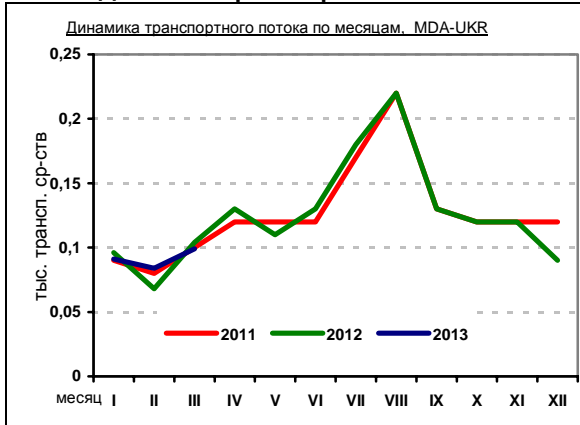
Динамика транспортного потока



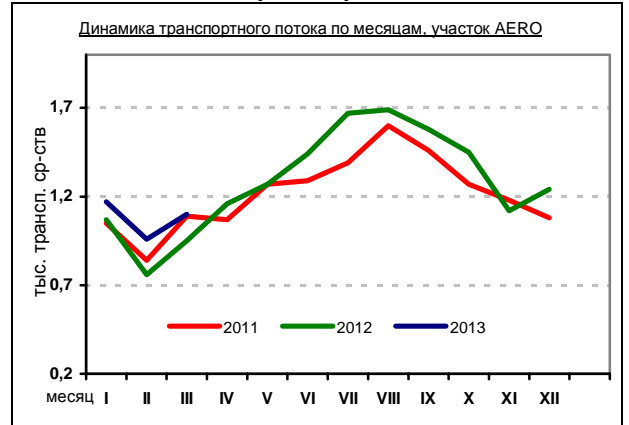
Динамика транспортного потока



Динамика транспортного потока



Динамика транспортного потока



Лица, непропущенные через государственную границу

В данном отчетном периоде, за невыполнение требований предусмотренных законодательством, подразделениями пограничного контроля не были пропущены через государственную границу 1292 граждан. В сравнение с первым кварталом 2012 года данный показатель снизился на 1,6%. Число непропущенных граждан через молдовско-украинский участок границы, составило 945 лиц, что на 1,7%

меньше по сравнению с 2012 годом. Количество лиц, непропущенных через молдовско-румынский участок границы составило 238 лиц, данный показатель снизился на 12% по сравнению с первым кварталом 2012 года. На воздушном участке отмечается увеличение количества непропущенных лиц на 36% в сравнении с I кварталом 2012 года, и составляет 109 граждан.

Данные о количестве лиц, непропущенных через государственную границу, общие данные						
	Кв.1, 2012	%	Кв.1, 2013	%	Динамика	%
Всего	1313	100%	1292	100%	↓	-1,6%
Участок MDA-UKR	962	73%	945	73%	↓	-1,7%
Участок MDA-ROU	271	21%	238	19%	↓	-12%
Воздушный участок	80	6%	109	8%	↑	36%

Показатель NPI

Непропуски на въезд в РМ

Показатель NPI, общие данные						
	кв.1, 2012	%	кв.1, 2013	%	Динамика	%
Всего	231	100%	210	100%	↓	-9%
Участок MDA-UKR	138	60%	92	44%	↓	-33%
Участок MDA-ROU	62	27%	67	32%	↑	8%
Воздушный участок	31	13%	51	24%	↑	64%

Показатель NPE

Непропуски на выезд из РМ

Показатель NPE, общие данные						
	кв.1, 2012	%	кв.1, 2013	%	Динамика	%
Всего	1082	100%	1082	100%	→	=
Участок MDA-UKR	824	76%	853	79%	↑	3%
Участок MDA-ROU	209	19%	171	16%	↓	- 18%
Воздушный участок	49	5%	58	5%	↑	18%

Основными причинами, не дающими право на пересечение государственной границы Республики Молдова, являлись отсутствие действительных документов для пересечения границы; истечение срока действия документа; несовершеннолетние без сопровождения или отсутствие документов подтверждающих их права; отсутствие

визы для иностранных граждан стран с которыми у Республики Молдова установлен визовый режим; не соблюдение иностранными гражданами ранее правил пребывания на территории Республики Молдова; а также другие причины предусмотренные действующим законодательством.

Нарушение законодательства по пограничным вопросам

В первом квартале 2013 года, подразделениями Пограничной полиции были зарегистрированы 689 случаев нарушения законодательства Республики Молдова по пограничным вопросам, в котором участвовали 689 граждан. По сравнению с аналогичным периодом

2012 года, количество документированных случаев и задержанных лиц увеличилось на 38% и 31% соответственно. Данное увеличение было зарегистрировано как в пунктах пропуска, так и на «зелёном» участке границы.

Случаи задержания за нарушения законодательства Республики Молдова по пограничным вопросам										
Участок границы	Кв. 1, 2012				Кв. 1, 2013				Динамика, %	
	случаи	%	лица	%	случаи	%	лица	%	случаи	лица
Всего	428	100%	526	100%	594	100%	689	100%	38%	31%
MDA – UKR	227	53%	267	51%	312	53%	361	52%	37%	35%
MDA – ROU	167	39%	219	42%	153	26%	199	29%	- 8%	- 9%
Воздушный	34	8%	40	7%	129	21%	129	19%	+ 3,8 раза	+ 3,2 раза
«Зелёный» участок	101	100%	178	100%	124	100%	206	100%	22%	16%
MDA – UKR	59	58%	98	55%	58	47%	96	47%	- 2%	- 2%
MDA – ROU	42	42%	80	45%	66	53%	110	53%	+ 1,5 раза	37%
Пункты пропуска	327	100%	348	100%	470	100%	483	100%	43%	38%
MDA – UKR	168	51%	169	49%	254	54%	265	55%	51%	56%
MDA – ROU	125	38%	139	40%	87	19%	89	18%	- 30%	- 35%
Воздушный	34	11%	40	11%	129	27%	129	27%	+ 3,8 раза	+ 3,2 раза

Нарушения государственной границы на «зелёном» участке

В отчетном периоде 2013 года, подразделениями пограничного надзора государственной границы, были выявлены 124 случая нарушения границы и задержаны 684 гражданина. В сравнении с аналогичным периодом прошлого года, данный индикатор увеличился на 22% и 16% соответственно.

Из общего количества выявленных случаев, за попытку незаконного пересечения государственной границы был задержан 31 нарушитель в 21 случае. На въезд в страну, за незаконное пересечение государственной границы было задержано 22 нарушителя в 11 случаях. В сравнении с аналогичным периодом 2012 года, отмечается снижение данного индикатора.

Основными причинами нарушения государственной границы, были незаконная миграция, хозяйственно

бытовые цели, а также незаконное перемещение товаров.

В рамках совместных мероприятий³ в первом квартале этого года, были пресечены 3 случая и задержаны 7 человек. По сравнению с 2012 годом количество выявленных случаев и лиц уменьшилось.

Согласно статистическим данным, в отчетном периоде, наибольшее число лиц было зарегистрировано за нарушение пограничного режима границы – 146 граждан в 89 случаях. По сравнению с 2012 годом данный показатель увеличился в 1,7 раза относительно случаев и на 49% относительно граждан. В большинстве случаев, нарушение пограничного режима было совершено жителями приграничных населенных пунктов, в основном по хозяйственно-бытовым целям.

³ Совместные мероприятия с другими ведомствами.

Нарушения пограничного законодательства в пунктах пропуска

В первом квартале 2013 года, подразделениями пограничного контроля задержано 483 человека, нарушивших законодательство Республики Молдова. По сравнению с 2012 их число увеличилось на 38%.

Из общего числа задержанных лиц, 66% были иностранные граждане, которые нарушили правила пребывания в Республике Молдова. По сравнению с первым кварталом 2012 года, данный показатель увеличился в 1,9 раза.

За попытку незаконного пересечения границы были задержаны 69 человек, на 9% больше, чем в 2012 году. За незаконное пересечение границы были задержаны 22 гражданина. По сравнению с предыдущим годом показатель снизился на 18%.

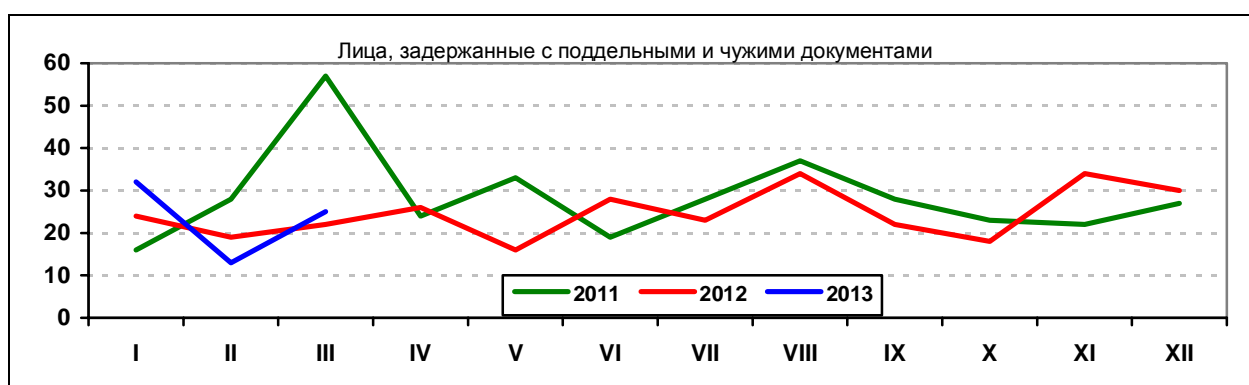
В разделе «нарушение режима в пунктах пропуска», в отчетном периоде, были документированы 34 правонарушителя. По сравнению с 2012 годом, их число увеличилось в 3,5 раза.

В рамках совместных мероприятий по противодействию трансграничной преступности, совместно с Таможенной службой были зафиксированы 34 случая незаконной перевозки товаров. Из общего количества задержаний, в 30 случаях пресечено незаконное перемещения сигарет.

При выявлении правонарушений, относительно правил эксплуатации транспортных средств и правил перевозки пассажиров, инспекторами пограничной полиции было констатировано 11 случаев.

Результаты пограничного контроля

Результаты пограничного контроля, выявление поддельных и чужих документов						
	Кв.1, 2012		Кв.1, 2013		динамика, %	
	лиц	%	лиц	%		
ВСЕГО	65	100%	70	100%	↗	7%
Поддельный документ	38	58%	39	56%	↗	2%
Частичная подделка	21	32%	27	38%	↗	28%
Чужой документ	6	10%	4	6%	↘	-33%



Полная подделка документов

Поддельные документы					
	Кв. 1 2012	%	Кв. 1 2013	%	Динамика, %
ВСЕГО	38	100%	39	100%	↗ 2,6%
Паспорт	3	8%	-	-	↘ - 100%
Удостоверение личности	2	5%	1	3%	↘ - 2 раза
Виза	4	11%	-	-	↘ - 100%
Вид на жительство	2	5%	1	3%	↘ - 2 раза
Доверенность на автотранспорт	14	37%	32	82%	↗ +2,3 раза
Водительские права	5	13%	1	3%	↘ - 5 раза
Технический паспорт на авто	8	21%	4	10%	↘ - 2 раза

Поддельные документы Кв.1, 2013		
Тип документа	Страна происхождения документа	Кол-во
Удостоверение личности	ROU	1
Вид на жительство	ITA	1
Доверенность на автотранспорт	BGR	17
	ITA	4
	ROU	3
	GBR	2
	LTU	2
	FRA	1
	DEU	1
	POL	1
Технический паспорт на авто	SWE	1
Технический паспорт на авто	MDA	4
Водительские права	ROU	1

Частичная подделка документов

Частичная подделка					
	Кв.1, 2012	%	Кв.1, 2013	%	Динамика, %
ВСЕГО	21	100%	27	100%	↗ 28%
Паспорт	2	10%	6	23%	↗ + 3 раза
Путевой лист	-	-	2	7%	↗ 100%
Водительские права	-	-	-	-	-
Технический паспорт на авто	2	10%	3	11%	↗ 50%
Зеленая карта	17	80%	16	59%	↘ - 5,9%

Частичная подделка Кв.1, 2013			
Метод подделки	Тип документа	Страна происхождения документа	Кол-во
Подделка данных	Технический паспорт на авто	GBR	1
		CZE	1
		NLD	1
	Путевой лист	MDA	2
	Паспорт	MDA	1
Замена одного фрагмента документа	Паспорт	ROU	3
		MDA	1
		ISR	1

Судебная экспертиза проездных документов

Судебная экспертиза проездных документов					
	№ судебной экспертизы	Кол-во исследованных объектов	Название документа	ISO код	Заключение
Техническая экспертиза документов	1	1	Паспорт	ISR	частичная подделка
	2	1	Паспорт	MDA	подлинный
	3	2	2 зеленые карты	MDA	2 поддельные
	4	1	Технический паспорт	MDA	поддельные
	5	3	3 зеленые карты	MDA	3 частичная подделка
	6	1	Доверенность	ITA	печать клише
	7	1	3 зеленые карты	MDA	частичная подделка
	8	1	Зеленая карта	MDA	поддельные
	9	1	Доверенность	ITA	печать клише
	10	1	Технический паспорт	GBR	частичная подделка
	11	1	Паспорт	ROU	частичная подделка
	12	1	Доверенность	BGR	печать клише
	13	1	Доверенность	ITA	Поддельные
ВСЕГО:	13	16			Подлинный 1 Поддельные 5 Частичная подделка 7 Метод печати 3

Научно-техническое исследование документов					
	№ для научно-технической исследований	Кол-во исследованных объектов	Название документа	ISO код	Заключение
Техническая экспертиза документов	1	1	Доверенность	BGR	печать клише
	2	1	Технический паспорт	NLD	частичная подделка
	3	1	Паспорт	ROU	частичная подделка
	4	1	Доверенность	BGR	поддельные
	5	1	Доверенность	BGR	поддельные
	6	1	Паспорт	ROU	частичная подделка
	7	1	Зеленая карта	MDA	подлинный
	8	1	Доверенность	ROU	поддельные
	9	1	Удостоверение личности	ROU	поддельные
	10	1	Доверенность	BGR	печать клише
	11	1	Доверенность	BGR	печать клише
	12	1	Путевой лист	MDA	частичная подделка
	13	1	Путевой лист	MDA	частичная подделка
ВСЕГО:	13	13			Подлинный 1 Поддельные 4 Частичная подделка 5 Метод печати 3

Констатирование правонарушений

В первом квартале 2013 года, при констатировании правонарушений были зарегистрированы следующие показатели:

Статья 331 Кодекс о правонарушениях

	Всего составлено протоколов	Штрафы наложенные/взысканные (лей)	Опровержение (№ результат)	Принудительное исполнение (№ протокола)
Всего	1	1000 / -	-	-

Статья 332 пункт (1) Кодекс о правонарушениях

	Всего составлено протоколов	Штрафы наложенные/взысканные (лей)	Опровержение (№ результат)	Принудительное исполнение (№ протокола)
Всего	147	38 300 / 16 150		5

Статья 332 пункт (2) Кодекс о правонарушениях

	Всего составлено протоколов	Штрафы наложенные/взысканные (лей)	Опровержение (№ результат)	Принудительное исполнение (№ протокола)
Всего	11	10 000 / 2 500	-	-

Статья 332' пункт (1) и пункт (3) Кодекс о правонарушениях

	Всего составлено протоколов	Штрафы наложенные/взысканные (лей)	Опровержение (№ результат)	Принудительное исполнение (№ протокола)
Всего	26	64 000 / 29 000	-	-

Статья 333 пункт (1) Кодекс о правонарушениях

	Всего составлено протоколов	Штрафы наложенные/взысканные (лей)	Опровержение (№ результат)	Принудительное исполнение (№ протокола)
Всего	374	433 600 / 161 500	-	-

Статья 333 пункт (2) Кодекс о правонарушениях

	Всего составлено протоколов	Штрафы наложенные/взысканные (лей)	Опровержение (№ результат)	Принудительное исполнение (№ протокола)
Всего	73	49 600 / 21 200	-	-

Протоколы отосланные другим органам согласно компетенций

	Всего составлено протоколов
Всего	14

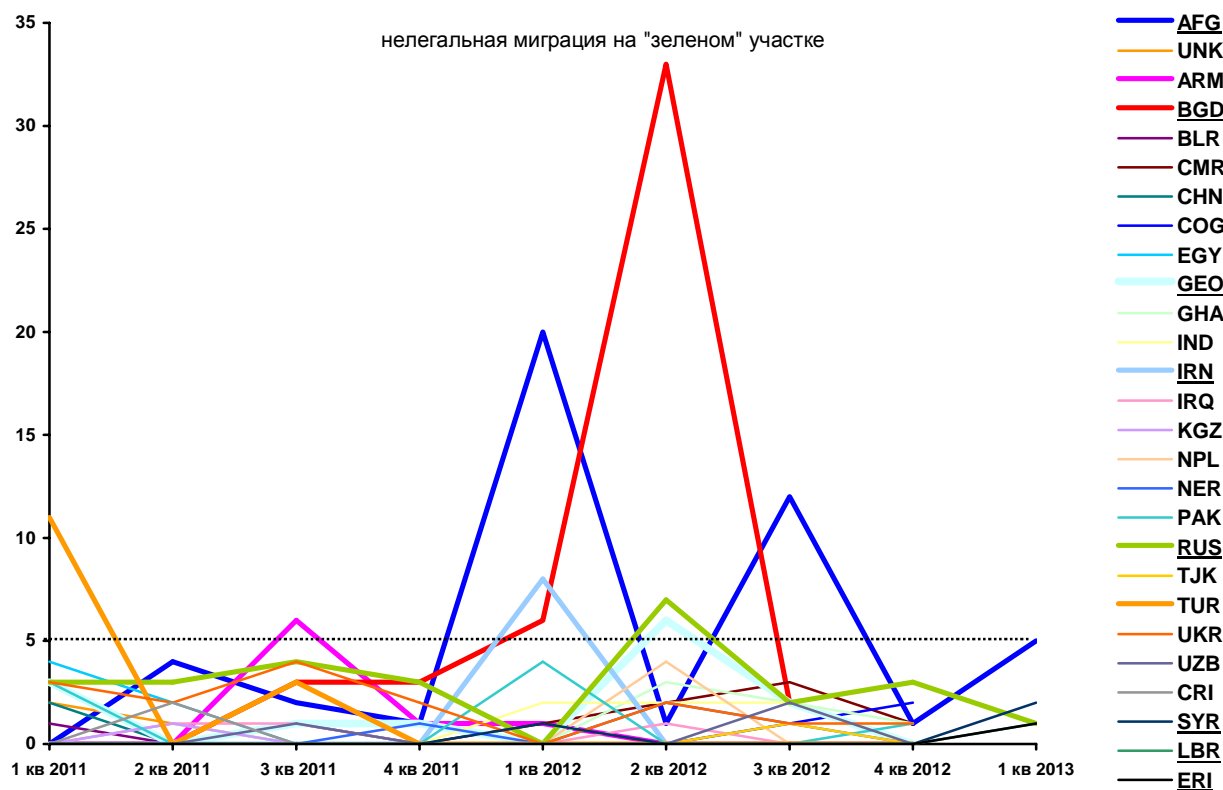
В следствии документирования правонарушений, констатирующими субъектами Пограничной полиций было составлено 646 протоколов, на основании которых были наложены штрафы в размере 601 300 леев. Из данных штрафов, было взыскано около 232 500 леев.

Нелегальная миграция

В первом квартале 2013 года, подразделениями Пограничной полиции было выявлено 20 граждан, которые нарушили государственную границу с целью нелегальной миграции. По сравнению с 2012 годом, их число уменьшилось в 2,3 раза. Большинство случаев, а именно 16 мигрантов были задержаны на «зеленой» границе и 4 в пунктах пропуска.

Согласно статистическим данным представленным ниже в таблице, в текущем году наибольшее количество мигрантов было задержано на молдавско-украинском участке, в отличие от данных предыдущих лет, когда большинство случаев, было зафиксировано на молдавско-румынском участке границы.

Нелегальная миграция, показатель зарегистрированный Пограничной Полицией										
участок	Кв.1 2011	Кв.2 2011	Кв.3 2011	Кв.4 2011	Кв.1 2012	Кв.2 2012	Кв.3 2012	Кв.4 2012	Кв.1 2013	В сравнении с Кв.1, 2012
Всего	71	43	69	28	46	84	37	27	20	- 2.3 раза
MDA-UKR	23	14	23	9	15	16	11	4	16	+ 6.6%
MDA-ROU	43	25	44	17	25	63	26	19	3	- 8.3 раза
AERO	5	4	2	2	6	5	0	4	1	- 2 раза



Торговля людьми

В первые три месяца текущего года, при осуществлении пограничного контроля, сотрудниками Пограничной полиции выявлено 12 человек, участвующих в незаконной торговле людьми. По сравнению с аналогичным периодом 2012 года их количество увеличилось на 33,3%. На молдавско-украинском участке границы, наблюдается увеличение

задержанных лиц (от 2 чел., задержанных в 2012 году, до 7 чел. в 2013 году). Случаи незаконной торговли людьми на молдавско-румынском участке не были зафиксированы. Тем не менее, на воздушной границе в первом квартале текущего года, были задержаны 5 граждан, что на 28% меньше, чем за тот же период 2012 года.

Нелегальный трафик людьми										
участок	Кв.1 2011	Кв.2 2011	Кв.3 2011	Кв.4 2011	Кв.1 2012	Кв.2 2012	Кв.3 2012	Кв.4 2012	Кв.1 2013	В сравнении с Кв.1, 2012
Всего	6	13	5	5	9	9	5	12	12	+ 33.3%
MDA-UKR	0	3	0	0	2	2	0	6	7	+ 3,5 раза
MDA-ROU	2	0	0	5	0	2	0	3	0	=
AERO	4	10	5	0	7	5	5	3	5	- 28%

Контрабанда табачных изделий

В первые три месяца 2013 года, подразделениями Пограничной полиции было зарегистрировано 37 случаев нелегального перемещения сигарет, в котором участвовали 40 человек. Было задержано 41161 пачек сигарет. По сравнению с аналогичным периодом 2012 года, число случаев задержанных лиц, причастных к правонарушению,

снизилось на 42%. Так же снизился показатель зафиксированных случаев (46%) и количество задержанных пачек сигарет (14%). Все случаи пресечения незаконного перемещения сигарет, сотрудники Пограничной полиции, зарегистрировали на границе с Румынией.

Контрабанда табачных изделий, общая информация						
	Кв.1 2012	Кв.2 2012	Кв.3 2012	Кв.4 2012	Кв.1 2013	В сравнении с Кв. 1, 2012
ВСЕГО						
Случаи	69	74	44	28	37	-46%
Граждане	69	78	42	29	40	-42%
Количество пачек	48 016	114 399	52 878	38 615	41 161	-14%

Незаконное перемещение транспортных средств

В первом квартале 2013 года, подразделениями пограничного контроля было задержано 42 автомобиля, которые были предназначены нелегальному импорту, либо экспорту в/из Молдовы. По сравнению с 2012 годом, число задержанных транспортных средств

увеличилось на 45%. Основными причинами задержания можно назвать: подделка номера кузова, номера двигателя, подделка технического паспорта и доверенности на право вождения транспортного средства.

Незаконный ввоз/вывоз транспортных средств						
Причины задержания	Кв.1 2012	Кв.2 2012	Кв.3 2012	Кв.4 2012	Кв.1 2013	В сравнении с Кв. 1, 2012
ВСЕГО	29	36	46	46	42	+ 45%
Подделка номера кузова	1	6	3	5	4	+4 раза
Подделка номера двигателя	1	1	-	1	-	- 100%
Поддельный тех. паспорт	9	13	16	13	6	- 33%
Поддельная доверенность	14	16	24	24	32	+2,2 раза
Чужой документ	4	-	3	3	-	-100%