



Ministerul Afacerilor Interne
Poliția de Frontieră

SINTEZA

activității operaționale a Poliției de Frontieră
în 2013

Tr 1

Tr 2

Tr 3

Tr 4

Sinteza activității operaționale a Poliției de Frontieră în 2013

Sinteza activității operaționale a Poliției de Frontieră pentru Tr. 1, 2013

CUPRINS:

SUMAR EXECUTIV	4
Indicatorii fluxului de persoane prin punctele de trecere ale frontierei	5
Indicatorii fluxului de transport prin punctele de trecere ale frontierei.....	7
Neautorizarea traversării frontierei de stat	9
Încălcarea legislației frontaliere	10
Rezultatele controlului de documente	11
Documente contrafăcute.....	12
Documente falsificate.....	12
Activitatea de expertiză judiciară	13
Activitatea de constatare a contravențiilor	14
Migrația iregulară	15
Traficul ilegal de persoane.....	16
Contrabanda cu țigări.....	16
Importul, exportul ilegal al mijloacelor de transport.....	17

SUMAR EXECUTIV

Acest raport reflectă rezultatele activității operaționale a Poliției de Frontieră pentru Tr.1 al anului 2013. Totodată, acesta reprezintă în speță și activitatea mai multor subdiviziuni de frontieră în particular. Documentul cuprinde în sine indicatori, date statistice și operaționale înregistrate și documentate ca urmare a activității de supraveghere și control a frontierei pentru perioada de referință, făcându-se comparație cu perioada similară a anului 2012. În baza analizei indicatorilor specifici, raportul redă o privire de ansamblu a situației și stării de securitate la frontiera de stat a Republicii Moldova. În mare parte indicatorii oferă un tablou al situației operaționale, atât în punctele de trecere ale frontierei, cât și pe sectorul „verde” al acesteia.

În linii mari sunt evidențiați într-o manieră analitică principalii indicatori per sistem cum ar fi *fluxul de persoane și mijloace de transport, neautorizarea traversării frontierei de stat, contracararea cazurilor de încălcare a legislației frontaliere, controlului de documente, inclusiv contrafăcute și falsificate* etc. Totodată, sunt punctate principalele măsuri ale activității de expertiză judiciară și de constatare a contravențiilor. De asemenea, documentul reflectă o succintă analiză și sinteză a principalelor riscuri la frontieră, fundamentată cu date și indicatori statistici. În particular este reflectat fenomenul migrației iregulare, traficului ilegal de persoane, a contrabandei cu țigări și mijloacelor de transport.

Indicatorii fluxului de persoane prin punctele de trecere ale frontierei

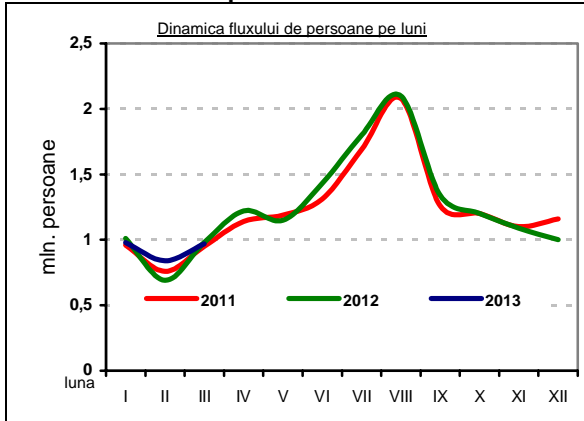
Indicatorii fluxului de persoane la frontiera de stat a Republicii Moldova (mln. pers.)							
Fluxul de persoane	2012		2013		Dinamica		
	Tr 1	%	Tr 1	%	Tendința	%	
Fluxul TOTAL	2,68	100%	2,79	100%	↗	4%	100%
Cetățenii RM	1,91	71%	1,99	71%	↗	4%	
Cetățenii străini	0,77	29%	0,80	29%	↗	4%	
Fluxul la frontiera cu Ucraina (fără sectorul transnistrean)							62%
Fluxul MDA-UKR	1,63	100%	1,72	100%	↗	5,5%	
Cetățenii RM	1,18	72%	1,26	73%	↗	7%	
Cetățenii străini	0,45	28%	0,46	27%	↗	2%	
Fluxul la frontiera cu România							30%
Fluxul MDA-ROU	0,85	100%	0,84	100%	↘	- 1%	
Cetățenii RM	0,59	69%	0,58	69%	↘	- 1,7%	
Cetățenii străini	0,26	31%	0,26	31%	→	=	
Fluxul la frontiera Aeriană							8%
Fluxul AERO	0,20	100%	0,23	100%	↗	15%	
Cetățenii RM	0,13	65%	0,15	65%	↗	15%	
Cetățenii străini	0,07	35%	0,08	35%	↗	14%	

În Tr.1'2013 fluxul de persoane¹ ce au traversat frontiera de stat a Republicii Moldova a constituit 2,79 milioane traversări, înregistrând o creștere de 4% față de perioada similară a anului 2012. Cea mai vizibilă creștere a traficului – cu 15% a fost constatată la frontiera aeriană, unde fluxul a înregistrat cca 230 mii traversări.

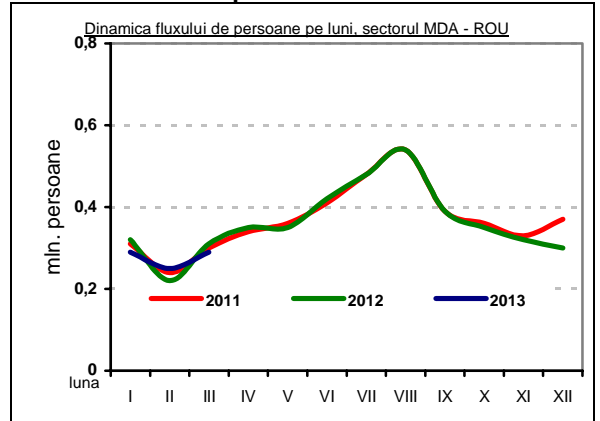
O creștere cu 5,5% față de Tr.1'2012 se atestă la frontiera cu Ucraina, unde fluxul a constituit 1,72 milioane traversări. Totodată, la frontiera cu România, indicatorul traversării legale a înregistrat o micșorare neesențială față de perioada similară a anului 2012 – de 1%, constituind 840 mii traversări.

¹ Fluxul de persoane înregistrat în sistemul informațional al Poliției de Frontieră (excepție sectorul central al frontierei cu Ucraina).

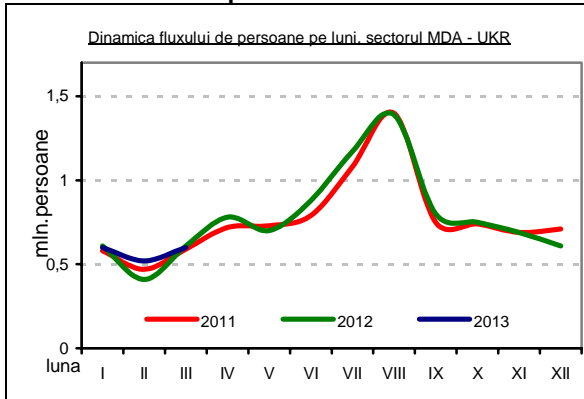
Fluxul de persoane în dinamică



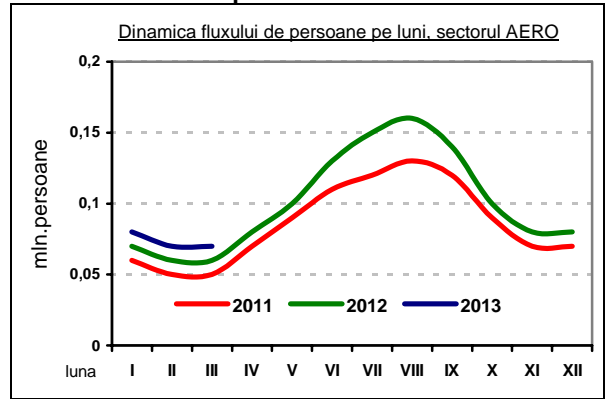
Fluxul de persoane în dinamică



Fluxul de persoane în dinamică



Fluxul de persoane în dinamică



Indicatorii fluxului de transport prin punctele de trecere ale frontierei

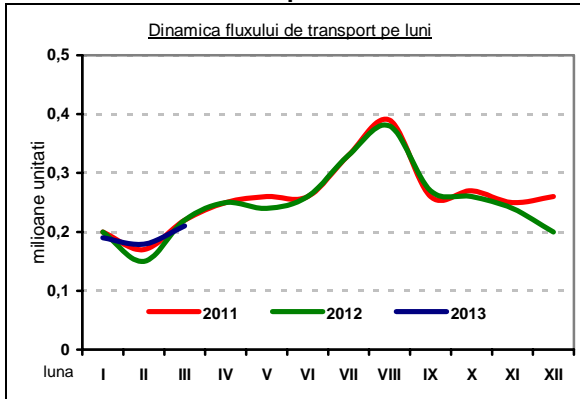
Indicatorii fluxului de transport la frontiera de stat a Republicii Moldova (mii unități de transport)							
Fluxul de transport	2012		2013		Dinamica		
	Tr 1	%	Tr 1	%	Tendința	%	
Fluxul TOTAL	576	100%	580	100%	↗	0,7%	100%
Transportul Republicii Moldova	330	57%	328	57%	↘	- 0,6%	
Transport Străin	246	43%	252	43%	↗	2%	
Fluxul la frontiera cu Ucraina (fără sectorul transnistrean)							47%
Fluxul MDA-UKR	269	100%	275	100%	↗	2%	
Transportul Republicii Moldova	201	75%	201	73%	→	=	
Transport Străin	68	25%	74	27%	↗	8%	
Fluxul la frontiera cu România							52%
Fluxul MDA-ROU	305	100%	301	100%	↘	- 1%	
Transportul Republicii Moldova	128	42%	125	42%	↘	- 2%	
Transport Străin	177	58%	176	48%	↘	- 0,5%	
Fluxul la frontiera Aeriană							1%
Fluxul AERO	2,7	100%	3,2	100%	↗	18%	
Aeronave ale Republicii Moldova	1,4	52%	1,6	50%	↗	14%	
Aeronave Străine	1,3	48%	1,6	50%	↗	23%	

Pe durata Tr.1'2013 frontiera de stat a Republicii Moldova a fost traversată de cca 580 mii unități de transport.² Comparativ cu 2012, numărul acestora s-a majorat cu 0,7%. În același timp, o creștere cu 18% a fluxului de transport față de anul precedent s-a înregistrat la frontiera aeriană, aici traficul a constituit cca 3,2 mii aeronave.

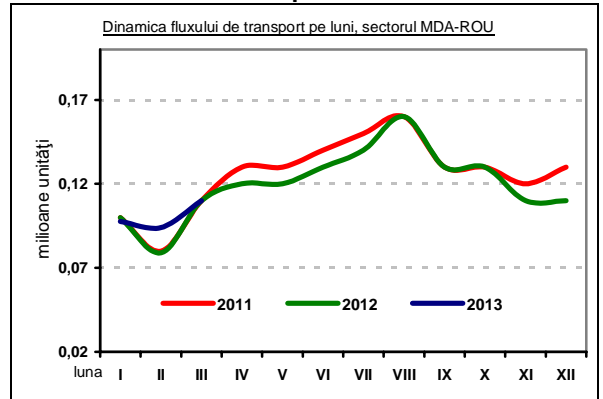
În perioada de referință frontiera comună cu Ucraina a fost traversată de 275 mii unități de transport. Comparativ cu perioada similară al anului 2012 se atestă o creștere de 2%. Totodată, la frontiera cu România s-a înregistrat un flux de 301 mii traversări unități, cu 1% mai puțin față de Tr.1 al anului 2012.

² Fluxul unităților de transport înregistrat în sistemul informațional al Poliției de Frontieră (excepție sectorul central al frontierei cu Ucraina)

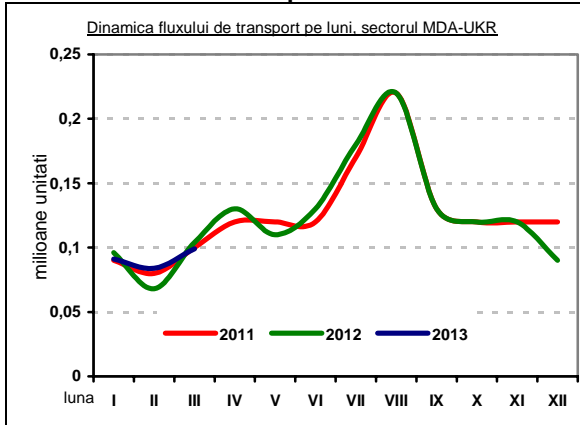
Fluxul de transport în dinamică



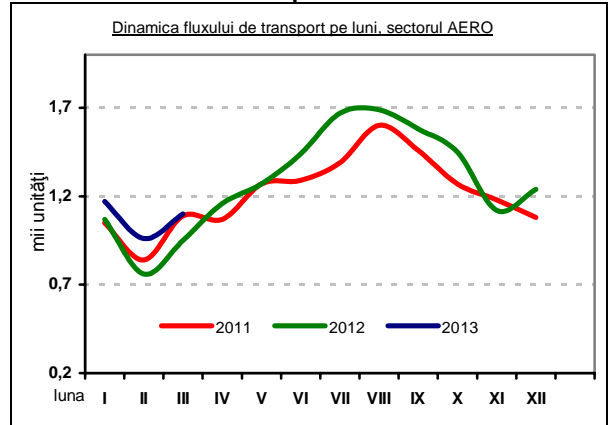
Fluxul de transport în dinamică



Fluxul de transport în dinamică



Fluxul de transport în dinamică



Neautorizarea traversării frontierei de stat

În perioada de referință de către subdiviziunile controlului de frontieră nu a fost permisă traversarea frontierei de stat pentru un număr de 1 292 persoane. Comparativ cu trimestrul – I al 2012 acest indicator s-a micșorat cu 1,6%. La frontiera cu Ucraina nu a fost autorizată trecerea a 945 persoane. Astfel, comparativ cu anul precedent s-a înregistrat o scădere cu 1,7%.

Pentru sectorul de frontieră cu România numărul persoanelor cărora nu li s-a permis trecerea a constituit 238, în scădere cu 12% față de trimestrul întâi 2012. Totodată, la frontiera aeriană se atestă o creștere a numărului de neautorizări – cu 36% față de I-ul trimestru al anului precedent, numărul acestora constituind 109 cetățeni.

Indicatorii neautorizării frontierei de stat, informație generală						
	Tr.1, 2012	%	Tr.1, 2013	%	Dinamica	%
Total	1313	100%	1292	100%		-1,6%
Sectorul MDA-UKR	962	73%	945	73%		-1,7%
Sectorul MDA-ROU	271	21%	238	19%		-12%
AERO	80	6%	109	8%		36%

Indicatorul NPI

Nepermiterea intrării în RM

Indicatorul NPI, informație generală						
	Tr.1, 2012	%	Tr.1, 2013	%	Dinamica	%
Total	231	100%	210	100%		-9%
Sectorul MDA-UKR	138	60%	92	44%		-33%
Sectorul MDA-ROU	62	27%	67	32%		8%
AERO	31	13%	51	24%		64%

Indicatorul NPE

Nepermiterea ieșirii din RM

Indicatorul NPE, informație generală						
	Tr.1, 2012	%	Tr.1, 2013	%	Dinamica	%
Total	1082	100%	1082	100%		=
Sectorul MDA-UKR	824	76%	853	79%		3%
Sectorul MDA-ROU	209	19%	171	16%		- 18%
AERO	49	5%	58	5%		18%

Principalele motive pentru care nu s-a permis trecerea frontierei de stat au fost: prezentarea la controlul de frontieră cu documente în baza cărora nu se autorizează trecerea; documente cu termenul expirat; minori fără însoțitori legali

sau lipsa documentelor ce atestă dreptul acestora; lipsa vizei pentru cetățenii străini pentru care Republica Moldova are stabilit regim de vize; termenul de ședere depășit anterior de către cetățenii străini, precum și alte motive prevăzute de legislația națională.

Încălcarea legislației frontaliere

În Tr.1, 2013, de către subdiviziunile Poliției de Frontieră, au fost înregistrate 594 cazuri de încălcare a legislației Republicii Moldova, în care au fost implicate 689 persoane. Comparativ cu perioada similară a anului

precedent numărul de cazuri și persoane stopate s-a majorat cu 38% și 31%, respectiv. Această creștere se atestă atât în punctele de trecere, cât și pe sectorul de frontieră „verde”.

Contracarea cazurilor de încălcare a legislației frontaliere										
Sectoare de frontieră	2012, Tr. 1				2013, Tr. 1				Dinamica, %	
	caz	%	pers	%	caz	%	pers	%	cazuri	pers.
Total	428	100%	526	100%	594	100%	689	100%	38%	31%
MDA – UKR	227	53%	267	51%	312	53%	361	52%	37%	35%
MDA – ROU	167	39%	219	42%	153	26%	199	29%	- 8%	- 9%
AERO	34	8%	40	7%	129	21%	129	19%	+ de 3,8 ori	+ de 3,2 ori
Frontiera verde	101	100%	178	100%	124	100%	206	100%	22%	16%
MDA – UKR	59	58%	98	55%	58	47%	96	47%	- 2%	- 2%
MDA – ROU	42	42%	80	45%	66	53%	110	53%	+ de 1,5 ori	37%
Punctele de trecere	327	100%	348	100%	470	100%	483	100%	43%	38%
MDA – UKR	168	51%	169	49%	254	54%	265	55%	51%	56%
MDA – ROU	125	38%	139	40%	87	19%	89	18%	- 30%	- 35%
AERO	34	11%	40	11%	129	27%	129	27%	+ de 3,8 ori	+ de 3,2 ori

Încălcarea frontierei de stat pe sectorul „verde”

În primele trei luni ale anului 2013, subdiviziunile de supraveghere ale frontierei de stat au înregistrat 124 cazuri de încălcare a frontierei, în care au fost reținute 206 persoane. Comparativ cu perioada similară a anului precedent, indicatorul s-a majorat cu 22% și 16%, respectiv.

Pentru tentativa trecerii ilegale a frontierei din totalul cazurilor depistate, au fost reținute 31 persoane în 21 cazuri. Pe sensul de intrare în țară, pentru trecerea ilegală a frontierei, au fost stopate 22 persoane în 11 cazuri. Comparativ cu 2012 se atestă o scădere a acestor indicatori.

Principalele scopuri urmărite de către cei ce au avut intenția și au încălcat frontiera de stat, se numără *migrația iregulară, desfășurarea unor activități din categoria*

celor de gospodărie și uz casnic, precum și activitatea de contrabandă.

În cadrul măsurilor comune, în primul trimestru a.c., au fost reținute 7 persoane în 3 cazuri. Comparativ cu 2012, numărul cazurilor și persoanelor depistate este în scădere.

Potrivit datelor statistice, în perioada de referință, cel mai mare număr de persoane documentate a fost pentru încălcarea regimului de frontieră – 146 persoane în 89 cazuri. Față de 2012, indicatorul dat a crescut de 1,7 ori la cazuri și cu 49% la persoane. În majoritatea cazurilor, încălcarea regimului de frontieră a fost săvârșită de către locuitorii zonelor din preajma frontierei, principalul motiv fiind activitatea de gospodărie și uz casnic.

Încălcarea frontierei de stat în punctele de trecere

În primul trimestru al anului 2013, subdiviziunile controlului de frontieră au stopat 483 persoane care au încălcat legislația Republicii Moldova. Comparativ cu 2012 se atestă o creștere cu 38% a numărului acestora.

Din numărul celor documentați, o pondere de 66% au constituit-o cetățenii străini, care au încălcat regulile de ședere pe teritoriul Republicii Moldova. Comparativ cu Tr.1, 2012, indicatorul dat a înregistrat o creștere de 1,9 ori.

Totodată, pentru tentativa trecerii ilegale a frontierei au fost reținute 69 persoane, cu 9% mai mult față de 2012. Pentru trecerea ilegală a hotarului au fost depistați și reținuți 22 delincvenți. Comparativ cu anul precedent indicatorul a înregistrat o scădere cu 18%.

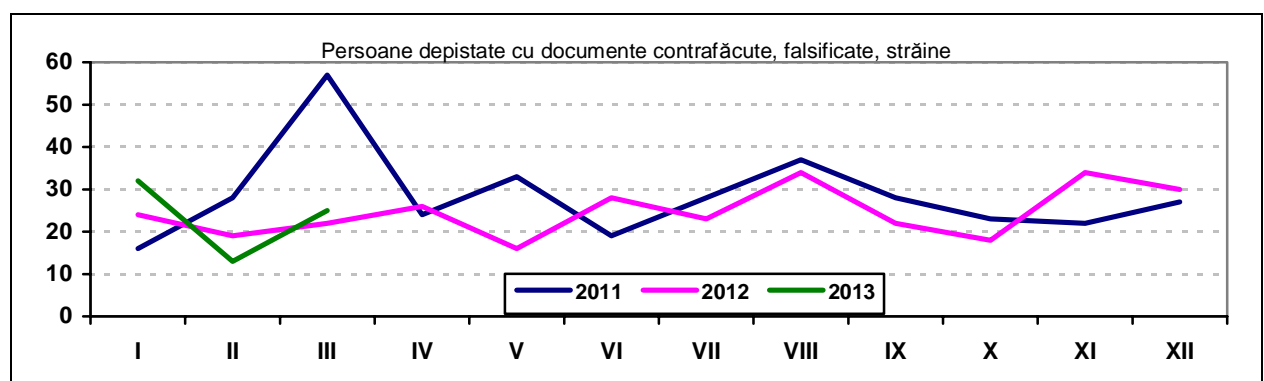
La compartimentul încălcarea regimului în punctele de trecere, în perioada de referință, au fost documentați 34 contravenienți. Față de 2012, numărul acestora a crescut de 3,5 ori.

În activitatea de contracarare a infraționalității transfrontaliere, în cadrul măsurilor comune cu Serviciul Vamal, au fost înregistrate 34 cazuri de transportare ilegală a mărfurilor și bunurilor. Din numărul total al cazurilor documentate, în 30 din acestea au fost depistate țigări de contrabandă.

Pentru constatarea contravențiilor ce vizează încălcarea regulilor de exploatare ale vehiculelor și normelor de capacitate a traficului de pasageri, inspectorii Poliției de Frontieră au documentat 11 contravenții.

Rezultatele controlului de documente

Rezultatele controlului de frontieră, depistarea documentelor contrafăcute, falsificate, străine						
	Tr.1, 2012		Tr.1, 2013		Dinamica, %	
	Pers.	%	Pers.	%		
TOTAL	65	100%	70	100%	↗	7%
Document contrafăcut	38	58%	39	56%	↗	2%
Document falsificat	21	32%	27	38%	↗	28%
Substituirea de persoană	6	10%	4	6%	↘	-33%



Documente contrafăcute

Documente contrafăcute						
	Tr.1, 2012	%	Tr.1, 2013	%	Dinamica, %	
TOTAL	38	100%	39	100%	↗	2,6%
Pașaport	3	8%	-	-	↘	- 100%
Carte de identitate	2	5%	1	3%	↘	- de 2 ori
Viza	4	11%	-	-	↘	- 100%
Permis de ședere	2	5%	1	3%	↘	- de 2 ori
Procură	14	37%	32	82%	↗	+ de 2,3 ori
Permis de conducere	5	13%	1	3%	↘	- de 5 ori
Certificat de înmatriculare	8	21%	4	10%	↘	- de 2 ori

Documente contrafăcute Tr. 1, 2013		
Tipul documentului	Apartenența documentului	Nr.
Carte de identitate	ROU	1
Permis de ședere	ITA	1
Procură	BGR	17
	ITA	4
	ROU	3
	GBR	2
	LTU	2
	FRA	1
	DEU	1
	POL	1
Certificat de înmatriculare	MDA	4
Permis de conducere	ROU	1

Documente falsificate

Documente falsificate						
	Tr.1, 2012	%	Tr.1, 2013	%	Dinamica, %	
TOTAL	21	100%	27	100%	↗	28%
Pașaport	2	10%	6	23%	↗	+ de 3 ori
Foaie de parcurs	-	-	2	7%	↗	100%
Permis de conducere	-	-	-	-	-	
Certificat de înmatriculare	2	10%	3	11%	↗	50%
Carte verde	17	80%	16	59%	↘	- 5,9%

Documente falsificate, Tr.1, 2013			
Metoda de falsificare	Tipul documentului	Apartenența documentului	Nr.
Alterarea datelor	Certificat de înmatriculare	GBR	1
		CZE	1
		NLD	1
	Foaie de parcurs	MDA	2
	Pașaport	MDA	1
Substituirea unui fragment al documentului	Pașaport	ROU	3
		MDA	1
		ISR	1

Activitatea de expertiză judiciară

Expertize judiciare						
	Nr. atribuit expertizei judiciare	Nr. obiecte examinate	Denumirea document	Cod ISO	Concluzia	
Examinarea tehnică a documentelor	1	1	pașaport	ISR	falsificat	
	2	1	pașaport	MDA	autentic	
	3	2	2 cărți verzi	MDA	2 contrafăcut	
	4	1	certificat de înmatriculare	MDA	contrafăcut	
	5	3	3 cărți verzi	MDA	3 falsificat	
	6	1	procură	ITA	ștampilă clișeu	
	7	1	carte verde	MDA	falsificat	
	8	1	carte verde	MDA	contrafăcut	
	9	1	procură	ITA	ștampilă clișeu	
	10	1	certificat de înmatriculare	GBR	falsificat	
	11	1	pașaport	ROU	falsificat	
	12	1	procură	BGR	ștampilă clișeu	
	13	1	procură	ITA	Contrafăcut	
TOTAL:	13	16				
					Autentice	1
					Contrafăcute	5
					Falsificate	7
					Metoda de imprimare	3

Constatări tehnico-științifice						
	Nr. atribuit constatării tehnico-științifice	Nr. obiecte examinate	Denumirea document	Cod ISO	Concluzia	
Examinarea tehnică a documentelor	1	1	procură	BGR	ștampilă cu clișeu	
	2	1	certificat de înmatriculare	NLD	falsificat	
	3	1	pașaport	ROU	falsificat	
	4	1	procură	BGR	contrafăcut	
	5	1	procură	BGR	contrafăcut	
	6	1	pașaport	ROU	falsificat	
	7	1	carte verde	MDA	autentică	
	8	1	procură	ROU	contrafăcut	
	9	1	carte de identitate	ROU	contrafăcut	
	10	1	procură	BGR	ștampilă cu clișeu	
	11	1	procură	BGR	ștampilă cu clișeu	
	12	1	foaie de parcurs	MDA	falsificat	
	13	1	foaie de parcurs	MDA	falsificat	
TOTAL:	13	13				
					Autentice	1
					Contrafăcute	4
					Falsificate	5
					Metoda de imprimare	3

Activitatea de constatare a contravențiilor

În Tr.1'2013, pe dimensiunea activității de constatare a contravențiilor au fost înregistrați următorii indicatori:

art. 331 Cod contravențional

	Total procese-verbale încheiate	Amenzi Aplicare / încasate (lei)	Contestate (nr. rezultatul)	Executare silită (nr. p/v)
Total	1	1000 / -	-	-

art. 332 alin. (1) Cod contravențional

	Total procese-verbale încheiate	Amenzi Aplicare / încasate (lei)	Contestate (nr. rezultatul)	Executare silită (nr. p/v)
Total	147	38 300 / 16 150		5 procese verbale

art. 332alin. (2) Cod contravențional

	Total procese-verbale încheiate	Amenzi aplicate/încasate (lei)	Contestate (nr. rezultatul)	Executare silită (nr. p/v)
Total	11	10 000 / 2 500	-	-

art. 332¹ alin. (1) și alin. (3) Cod contravențional

	Total procese-verbale încheiate	Amenzi aplicate/încasate (lei)	Contestate (nr. rezultatul)	Executare silită (nr. p/v)
Total	26	64 000 /29 000	-	-

art. 333 alin.(1) Cod contravențional

	Total procese-verbale încheiate	Amenzi aplicate/încasate (lei)	Contestate (nr. rezultatul)	Executare silită (nr. p/v)
Total	374	433 600 / 161 500	-	-

art. 333 alin.(2) Cod contravențional

	Total procese-verbale încheiate	Amenzi aplicate/încasate (lei)	Contestate (nr. rezultatul)	Executare silită (nr. p/v)
Total	73	49 600 / 21 200	-	-

Procese verbale remise altor organe conform competenței

	Total procese-verbale încheiate
Total	14

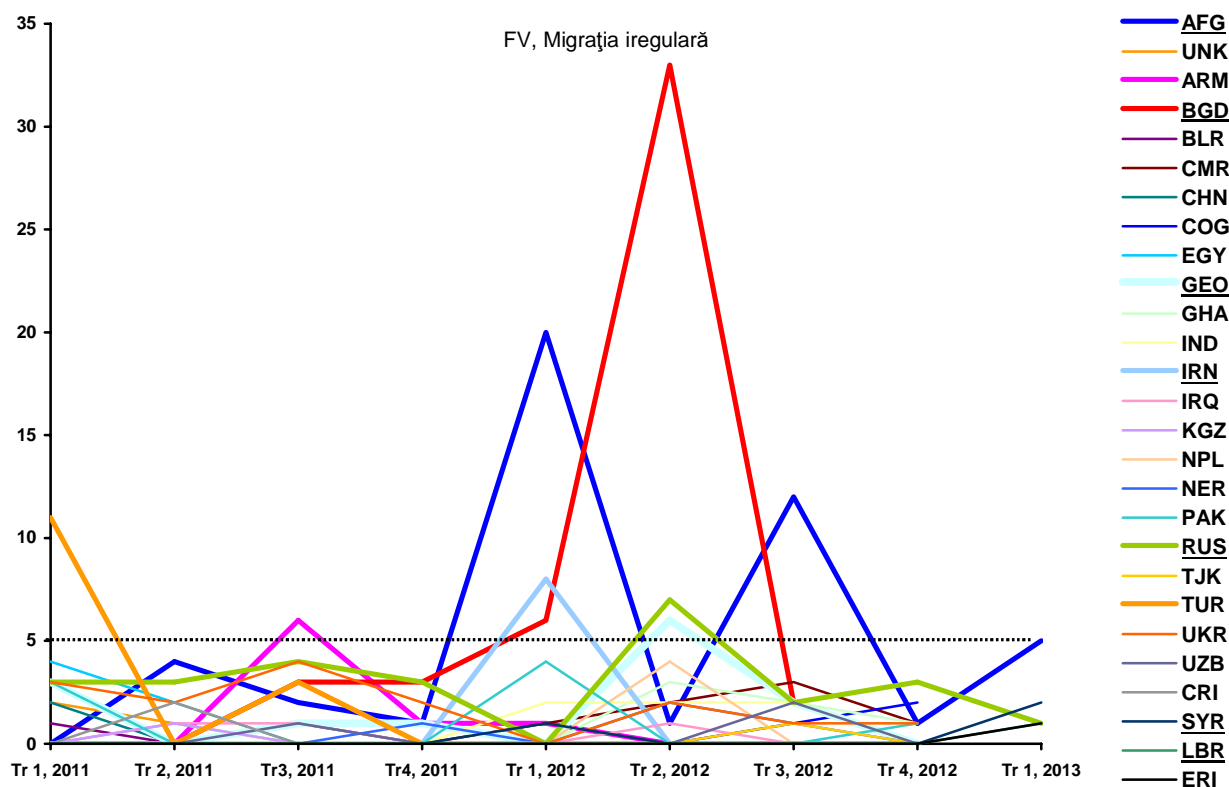
Ca urmare a activității de constatare a contravențiilor, de către agenții constatatori ai Poliției de Frontieră au fost întocmite 646 procese verbale, în baza cărora au fost aplicate amenzi în sumă de 601 300 lei, din cele aplicate s-au încasat amenzi în valoare de 232 500 lei.

Migrația iregulară

În Tr.1' 2013, de către subdiviziunile Poliției de Frontieră au fost depistați 20 cetățeni, ce au avut intenția de încălcare a frontierei de stat cu scopul de migrație iregulară. Comparativ cu anul 2012, numărul acestora a scăzut de 2,3 ori. Cei mai mulți, și anume 16 migranți, au fost reținuți pe sectorul „verde” al frontierei, iar alți 4 depistați în

punctele de control și trecere. După cum se reflectă în statistici, inclusiv în figura de mai jos, în anul curent ponderea maximă din numărul total de migranți depistați s-a înregistrat la frontiera cu Ucraina. Față de anii precedenți, majoritatea cazurilor se documentau în cea mai mare parte la frontiera cu România.

Migrația iregulară, indicator înregistrat de Poliția de Frontieră										
Sectoare	Tr 1, 2011	Tr 2, 2011	Tr 3, 2011	Tr 4, 2011	Tr 1, 2012	Tr 2, 2012	Tr 3, 2012	Tr 4, 2012	Tr 1, 2013	Comparație cu 2012, Tr 1
Total	71	43	69	28	46	84	37	27	20	- 2.3 ori
MDA-UKR	23	14	23	9	15	16	11	4	16	+ 6.6%
MDA-ROU	43	25	44	17	25	63	26	19	3	- 8.3 ori
AERO	5	4	2	2	6	5	0	4	1	- 2 ori



Traficul ilegal de persoane

În primele trei luni a.c., în activitatea de control, inspectorii Poliției de Frontieră au depistat 12 persoane implicate în fenomenul traficului ilegal de persoane. Comparativ cu perioada similară a 2012, numărul acestora a înregistrat o creștere cu 33,3%. Pe sectoarele de frontieră, se atestă o creștere a numărului de persoane depistate la

frontiera cu Ucraina, de la 2 persoane reținute în 2012, la 7 persoane în 2013. La frontiera cu România cazuri de trafic ilegal de ființe umane nu au fost înregistrate. Totodată, la frontiera aeriană în I-ul trimestru al anului curent au fost depistate 5 persoane sau cu 28% mai puțin decât în perioada similară a anului 2012.

Activitatea de combatere a traficului ilegal de persoane										
Sectoare	Tr 1, 2011	Tr 2, 2011	Tr 3, 2011	Tr 4, 2011	Tr 1, 2012	Tr 2, 2012	Tr 3, 2012	Tr 4, 2012	Tr 1, 2013	Comparație cu 2012, Tr 1
Total	6	13	5	5	9	9	5	12	12	+ 33.3%
MDA-UKR	0	3	0	0	2	2	0	6	7	+ 3,5 ori
MDA-ROU	2	0	0	5	0	2	0	3	0	=
AERO	4	10	5	0	7	5	5	3	5	- 28%

Contrabanda cu țigări

În primele trei luni ale anului 2013, de către subdiviziunile Poliției de Frontieră au fost înregistrate 37 cazuri de transportare ilegală a țigărilor, în care au fost implicate 40 persoane. Cantitatea țigărilor reținute a constituit 41 161 pachete. Comparativ cu perioada similară a anului 2012, numărul de

cazuri, persoane implicate precum și cantitatea țigărilor depistate s-a micșorat cu 46%, 42% și 14%, respectiv. În toate cazurile documentate de Poliția de Frontieră, incidentele au avut loc la frontiera cu România.

Contrabanda produselor de tutungerie, informație generală						
	Tr 1 2012	Tr 2 2012	Tr 3 2012	Tr 4 2012	Tr 1 2013	Comparație cu 2012, Tr 1
TOTAL						
cazuri	69	74	44	28	37	-46%
persoane	69	78	42	29	40	-42%
cantitatea	48 016	114 399	52 878	38 615	41 161	-14%

Importul, exportul ilegal al mijloacelor de transport

În Tr.1, 2013, subdiviziunile controlului de frontieră au stopat 42 mijloace de transport, care erau predestinate importului sau exportului ilegal în/din Republica Moldova. Comparativ cu anul 2012, numărul mijloacelor de transport reținute a crescut cu 45%. Principalele motive care au servit

drept temei de stopare ale acestora au fost: modificarea numărului de caroserie, numărului de motor, prezentarea la controlul de frontieră a certificatelor de înmatriculare false, precum și procurilor false cu drept de a conduce unitatea de transport.

Importul, exportul ilegal al mijloacelor de transport						
Motivul stopării	Tr 1 2012	Tr 2 2012	Tr 3 2012	Tr 4 2012	Tr 1 2013	Comparație cu 2012, Tr 1
TOTAL	29	36	46	46	42	+ 45%
Nr. caroserie modificat	1	6	3	5	4	+ de 4 ori
Nr. motorului modificat	1	1	-	1	-	- 100%
Certificat de înmatriculare fals	9	13	16	13	6	- 33%
Procură falsă	14	16	24	24	32	+ de 2,2 ori
Document străin	4	-	3	3	-	-100%